

Открытое акционерное общество  
«Гродносельпроект»

УТВЕРЖДАЮ

«\_\_\_\_\_» \_\_\_\_\_ 2026 г.

**«Возведение молочно-товарной фермы «Новый Двор 777» при агрогородке  
Новый Двор Свислочского района»**

**Заказчик:** Унитарное сельскохозяйственное предприятие «Новый Двор-Агро»

**Шифр объекта:** №44/25

**ОТЧЕТ**  
**об оценке воздействия на окружающую среду (отчет об ОВОС)**

ГЛАВНЫЙ ИНЖЕНЕР ПРЕДПРИЯТИЯ  
ГЛАВНЫЙ ИНЖЕНЕР ПРОЕКТА

К.Э.МОЖДЕР  
Н.В.СИДЮК

Гродно 2025

# СОДЕРЖАНИЕ ОТЧЕТА

## ВВЕДЕНИЕ

## РЕЗЮМЕ НЕТЕХНИЧЕСКОГО ХАРАКТЕРА

### 1. ПРАВОВЫЕ АСПЕКТЫ ПЛАНИРУЕМОЙ ХОЗЯЙСТВЕННОЙ ДЕЯТЕЛЬНОСТИ

- 1.1 Требования в области охраны окружающей среды
- 1.2 Процедура проведения оценки воздействия на окружающую среду

### 2. ОБЩАЯ ХАРАКТЕРИСТИКА ПЛАНИРУЕМОЙ ДЕЯТЕЛЬНОСТИ

- 2.1 Заказчик планируемой деятельности
- 2.2 Цель и необходимость строительства планируемого объекта
- 2.3 Район размещения планируемой хозяйственной деятельности. Альтернативные варианты

### 3. ОЦЕНКА СУЩЕСТВУЮЩЕГО СОСТОЯНИЯ ОКРУЖАЮЩЕЙ СРЕДЫ

- 3.1 Природные компоненты и объекты
  - 3.1.1 Климат и метеорологические условия
  - 3.1.2 Атмосферный воздух
  - 3.1.3 Поверхностные воды
  - 3.1.4 Геологическая среда и подземные воды
  - 3.1.5 Растительный и животный мир. Леса
  - 3.1.6 Природные комплексы и природные объекты
  - 3.1.7 Социально-экономические условия

### 4. ВОЗДЕЙСТВИЕ ПЛАНИРУЕМОЙ ДЕЯТЕЛЬНОСТИ НА ОКРУЖАЮЩУЮ СРЕДУ

- 4.1 Воздействие на атмосферный воздух
  - 4.1.1 Характеристика источников выделения и источников выбросов загрязняющих веществ в атмосферный воздух
- 4.2 Воздействие физических факторов
- 4.3 Воздействие на поверхностные и подземные воды
- 4.5 Воздействие на геологическую среду
- 4.4 Воздействие на окружающую среду при обращении с отходами
- 4.5 Воздействие на земельные ресурсы и почвенный покров
- 4.6 Воздействие на растительный и животный мир, природно-территориальные комплексы

### 5. ПРОГНОЗ И ОЦЕНКА ВОЗМОЖНОГО ИЗМЕНЕНИЯ СОСТОЯНИЯ ОКРУЖАЮЩЕЙ СРЕДЫ

- 5.1 Прогноз и оценка изменения состояния атмосферного воздуха
- 5.2 Прогноз и оценка уровня физического воздействия
- 5.3 Прогноз и оценка изменения состояния поверхностных и подземных вод
- 5.4 Прогноз и оценка изменения состояния земельных ресурсов и почвенного покрова
- 5.5 Прогноз и оценка изменения состояния объектов растительного и животного мира
- 5.6 Прогноз и оценка изменения состояния природных объектов, подлежащих особой или специальной охране
- 5.7 Прогноз и оценка изменения социально-экономических условий
- 5.8 Прогноз и оценка воздействия на окружающую среду при обращении с отходами

**6. МЕРОПРИЯТИЯ ПО ПРЕДОТВРАЩЕНИЮ, МИНИМИЗАЦИИ И (ИЛИ)  
КОМПЕНСАЦИИ ВОЗДЕЙСТВИЯ  
ВЫВОДЫ ПО РЕЗУЛЬТАТАМ ПРОВЕДЕНИЯ ОЦЕНКИ ВОЗДЕЙСТВИЯ  
СПИСОК ИСПОЛЬЗОВАННЫХ ИСТОЧНИКОВ  
ПРИЛОЖЕНИЯ**

## ВВЕДЕНИЕ

Настоящий отчет подготовлен по результатам проведенной оценки воздействия на окружающую среду предпроектной (предынвестиционной) документации планируемой хозяйственной деятельности по объекту: **«Возведение молочно-товарной фермы «Новый Двор 777» при агрогородке Новый Двор Свислочского района»**

*Объект исследования* – окружающая среда региона планируемой хозяйственной деятельности молочно-товарной фермы «Новый Двор 777» при агрогородке Новый Двор Свислочского района».

*Предмет исследования* – возможные изменения состояния окружающей среды при реализации планируемой хозяйственной деятельности.

*Цель исследования* – оценить воздействие на окружающую среду объекта: **«Возведение молочно-товарной фермы «Новый Двор 777» при агрогородке Новый Двор Свислочского района»**, дать прогноз воздействия на окружающую среду, исходя из особенностей планируемой деятельности с учетом сложности природных, социальных и техногенных условий.

Планируемая деятельность по возведению молочно-товарной фермы «Новый Двор 777» (далее-МТФ на 777 голов) попадает в перечень объектов, согласно п.1.31 ст. 7 Закона Республики Беларусь №399-З от 18.07.2016 г «О государственной экологической экспертизе, стратегической оценке и оценке воздействия на окружающую среду» (Об изменении законов по вопросам государственной экологической экспертизы, стратегической экологической оценки и оценки воздействия на окружающую среду. Закон Республики Беларусь от 17 июля 2023 г. № 296-З (далее Закон) – *объекты, хозяйственной и иной деятельности в границах особо охраняемых природных территорий, их охранных зон, территорий, зарезервированных для объявления особо охраняемыми природными территориями.*

Отчет об оценке воздействия на окружающую среду является составной частью проектной документации. В нем должны содержаться сведения о состоянии окружающей среды на территории, где будет реализовываться проект, о возможных неблагоприятных последствиях его реализации для здоровья населения и окружающей природной среды и мерах по их снижению и предотвращению. Оценка воздействия на окружающую среду является законодательно закрепленной процедурой для планируемых и существующих объектов строительства и их последующей эксплуатации. В результате данной процедуры проводится исследование ближайших и отдаленных последствий

Взам.инв.№	Подп. и дата						44/25-ОВОС			
							2025			
Инв.№подл.	Изм.	Кол.	Лист.	№Док	Подпись	Дата	Оценка воздействия на окружающую среду	Стадия	Лист	Листов
	Разработал		Русеева					С	4	58
	Проверил		Русеева					Открытое акционерное общество		
	Утвердил		Мождер					"Гродносельпроект"		
	Н.контр.		Русеева							
	ГИП		Сидюк							

влияния потенциальных загрязнений и трансформаций ландшафта на природные комплексы и в целом на биоту.

Цель работы - оценка исходного состояния окружающей среды, антропогенного воздействия на окружающую среду и возможных изменений состояния окружающей среды при строительстве и эксплуатации объекта «Возведение молочно-товарной фермы «Новый Двор 777» при агрогородке Новый Двор Свислочского района».

Для достижения указанной цели были поставлены и решены следующие задачи:

1. Оценено современное состояние окружающей среды района планируемой деятельности.
2. Определены источники воздействия строительства и эксплуатации объекта на окружающую среду.
3. Дана оценка воздействия проектируемого объекта на компоненты природной среды, природные ресурсы и социально-экономические условия.
4. Определены мероприятия по предотвращению или снижению потенциальных неблагоприятных воздействий строительства и эксплуатации объекта на окружающую среду.
5. Выделены основные результаты оценки воздействия.

При выполнении работы использованы следующие нормативные материалы:

Закон Республики Беларусь «Об охране окружающей среды»

Закон Республики Беларусь «О государственной экологической экспертизе, стратегической экологической оценке и оценке воздействия на окружающую среду» от 18 июля 2016 г. № 399-З в редакции закона № 218-З от 15.07.2019 (Об изменении законов по вопросам государственной экологической экспертизы, стратегической экологической оценки и оценки воздействия на окружающую среду. Закон Республики Беларусь от 17 июля 2023 г. № 296-З).

Закон Республики Беларусь «О животном мире» Закон Республики Беларусь «О растительном мире».

Закон Республики Беларусь «Об охране атмосферного воздуха».

Закон Республики Беларусь «Об обращении с отходами».

Водный кодекс Республики Беларусь.

Кодекс Республики Беларусь о земле.

Кодекс Республики Беларусь о недрах.

ЭкоНиП 17.02.06-001-2021 «Охрана окружающей среды и природопользование.

Правила проведения оценки воздействия на окружающую среду».

Положение о порядке проведения государственной экологической экспертизы, в том числе требованиях к составу документации, представляемой на государственную экологическую экспертизу, заключению государственной экологической экспертизы,

Инв.№ подл.	Подп. и дата	Взам.инв.№
-------------	--------------	------------

										44/25-ОВОС	Лист
Изм.	Кол.	Лист	№ Док	Подпись	Дата						5

порядку его утверждения и (или) отмены, особых условиях реализации проектных решений, а также требованиях к специалистам, осуществляющим проведение государственной экологической экспертизы, утв. Постановлением Совета Министров Республики Беларусь 19.01.2017 № 47.

Специфические санитарно-эпидемиологические требования к установлению санитарно-защитных зон объектов, являющихся объектами воздействия на здоровье человека и окружающую среду, утв. пост. Совета Министров Республики Беларусь № 847 от 11.12.2019

ТКП 17.08-11-2008 (02120 ) Правила расчета выбросов от животноводческих комплексов, звероферм и птицефабрик.

ТКП 45-2.04-154-2009 (02250) Защита от шума. Строительные нормы проектирования.

Гигиенические нормативы, утвержденные постановлением Совета Министров Республики Беларусь от 25.01.2021г №37.

Инв.№ подл.	Подп. и дата	Взам.инв.№					44/25-ОВОС	Лист
								6
Изм.	Кол.	Лист.	№ Док	Подпись	Дата			

## ПАСВЕДЧАННЕ

аб павышэнні кваліфікацыі

С. № 4635199

Дадзены дакумент сведчыць аб тым, што Русеева  
Алена Віктараўна

з 3 сакавіка 20 25 г.  
па 7 сакавіка 20 25 г. павышала а кваліфікацыю  
ў дзяржаўнай установе адукацыі «Рэспубліканскі цэнтр дзяржаўнай  
экалагічнай экспертызы, падрыхтоўкі, павышэння кваліфікацыі  
і перападрыхтоўкі кадраў» Міністэрства прыродных рэсурсаў і аховы  
навакольнага асяроддзя Рэспублікі Беларусь

па праграме «Правадзенне ацэнкі ўздзеяння на навакольнае асяроддзе ў частцы  
атмасфернага паветра, аэаэнага слою, расліннага і жывёльнага свету Чырвонай кнігі  
Рэспублікі Беларусь, радыяцыйнага ўздзеяння і правадзення грамадскіх абмеркаванняў»

выкана а поўнацюм учебна-тэматычны план адукацыйнай праграмы  
павышэння кваліфікацыі кіруючых работнікаў і спецыялістаў у аб'ёме 40  
навучальных гадзін па наступных раздзелах, тэмах (учэбнай дысцыпліне,  
модулі):

Назва раздзела, тэма (учэбнай дысцыпліны, модуль)	Колькасць навучальных гадзін
Асноўныя прынцыпы і парадок правядзення дзяржаўнай экалагічнай экспертызы	6
Экалагічныя асновы і экалагічная бяспека	2
Парадык правядзення грамадскіх абмеркаванняў	5
Правадзенне ацэнкі ўздзеяння на навакольнае асяроддзе па комплексным прадзеле асяроддзя: атмасфернае паветра, аэаэнавы слой, радыяцыйнае ўздзеянне, раслінны і жывёльны свет Чырвонай кнігі Рэспублікі Беларусь	23
Ацэнка ўздзеяння на навакольнае асяроддзе ў транспартнай кіраванні	4

і праішоў(ла) а атэстацыю  
ў форме э экзамену  
з адзнакай 10 (дзевяць)  
М.П. Д.А.Мельнічэнка  
Кіраўнік Д.А.Мельнічэнка  
Горад г. Мінск сакавіка (пазначыце і прозвішча)  
20 25 г.  
Рэгістрацыйны № 225

## СВИДЕТЕЛЬСТВО

о повышении квалификации

С. № 4635199

Настоящий документ свидетельствует о том, что Русеева  
Елена Викторовна

с 3 марта 20 25 г.  
по 7 марта 20 25 г. повышала а квалификацию  
в государственном учреждении образования «Республиканский центр  
государственной экологической экспертизы, подготовки, повышения  
квалификации и переподготовки кадров» Министерства природных ресурсов  
и охраны окружающей среды Республики Беларусь

по программе «Проведение оценок воздействия на окружающую среду в части атмосферного  
воздуха, озонового слоя, растительного и животного мира Красной книги Республики Беларусь,  
радиоактивного воздействия и проведения общественных обсуждений»

выполнила а полностью учебно-тематический план образовательной  
программы повышения квалификации руководящих работников  
и специалистов в объеме 40 учебных часов по следующим разделам,  
темам (учебной дисциплине, модулю):

Название раздела, темы (учебной дисциплины, модуль)	Количество учебных часов
Основные принципы и порядок проведения государственной экологической экспертизы	6
Изменение климата и экологическая безопасность	2
Порядок проведения общественных обсуждений	5
Проведение оценок воздействия на окружающую среду по комплексному продолжению аэоэнозному слою, растительному и животному миру Красной книги Республики Беларусь	23
Оценка воздействия на окружающую среду в транспортном сообщении	4

и прошла а атэстацыю  
в форме э экзамена  
з адзнакай 10 (дзевяць)  
М.П. Д.А.Мельнічэнка  
Руководитель Д.А.Мельнічэнка  
Горад г. Мінск марта (пазначыце і прозвішча)  
20 25 г.  
Рэгістрацыйны № 229

## ПАСВЕДЧАННЕ

аб павышэнні кваліфікацыі

С. № 4635335

Дадзены дакумент сведчыць аб тым, што Русеева  
Алена Віктараўна

з 31 сакавіка 20 25 г.  
па 4 красавіка 20 25 г. павышала а кваліфікацыю  
ў дзяржаўнай установе адукацыі «Рэспубліканскі цэнтр дзяржаўнай  
экалагічнай экспертызы, падрыхтоўкі, павышэння кваліфікацыі  
і перападрыхтоўкі кадраў» Міністэрства прыродных рэсурсаў і аховы  
навакольнага асяроддзя Рэспублікі Беларусь

па праграме «Правадзенне ацэнкі ўздзеяння на навакольнае асяроддзе ў частцы вады, пад-  
страў, землі (уключваючы глебы), расліннага і жывёльнага свету, асабліва ахоўных  
прыродных тэрыторый»

выкана а поўнацюм учебно-тэматычны план адукацыйнай праграмы  
павышэння кваліфікацыі кіруючых работнікаў і спецыялістаў у аб'ёме 40  
навучальных гадзін па наступных раздзелах, тэмах (учэбнай дысцыпліне,  
модулі):

Назва раздзела, тэма (учэбнай дысцыпліны, модуль)	Колькасць навучальных гадзін
Асноўныя прынцыпы і парадок правядзення дзяржаўнай экалагічнай экспертызы	2
Асноўныя прынцыпы і парадок правядзення дзяржаўнай экалагічнай экспертызы	7
Экалагічныя асновы і экалагічная бяспека	2
Парадык правядзення грамадскіх абмеркаванняў	4
Правадзенне ацэнкі ўздзеяння на навакольнае асяроддзе па комплексным прадзеле асяроддзя: вада, земля, зямля (уключваючы глебы), раслінны свет, асяблы свет	22
Правадзенне ацэнкі ўздзеяння на навакольнае асяроддзе ў частцы асабліва ахоўных прыродных тэрыторый	3

і праішоў(ла) а атэстацыю  
ў форме э экзамену  
з адзнакай 8 (восем)  
М.П. А.А.Булак  
Кіраўнік А.А.Булак  
Горад г. Мінск 4 красавіка (пазначыце і прозвішча)  
20 25 г.  
Рэгістрацыйны № 365

## СВИДЕТЕЛЬСТВО

о повышении квалификации

С. № 4635335

Настоящий документ свидетельствует о том, что Русеева  
Елена Викторовна

с 31 марта 20 25 г.  
по 4 апреля 20 25 г. повышала а квалификацию  
в государственном учреждении образования «Республиканский центр  
государственной экологической экспертизы, подготовки, повышения  
квалификации и переподготовки кадров» Министерства природных ресурсов  
и охраны окружающей среды Республики Беларусь

по программе «Проведение оценок воздействия на окружающую среду в части воды, под-  
стравы, земли (включая почвы), растительного и животного мира, особо охраняемых природных  
территорий»

выполнила а полностью учебно-тематический план образовательной  
программы повышения квалификации руководящих работников  
и специалистов в объеме 40 учебных часов по следующим разделам,  
темам (учебной дисциплине, модулю):

Название раздела, темы (учебной дисциплины, модуль)	Количество учебных часов
Основные принципы и порядок проведения государственной экологической экспертизы	2
Основные принципы и порядок проведения государственной экологической экспертизы	7
Изменение климата и экологическая безопасность	2
Порядок проведения общественных обсуждений	4
Проведение оценок воздействия на окружающую среду по комплексному продолжению аэоэнозному слою, растительному и животному миру Красной книги Республики Беларусь	22
Проведение оценок воздействия на окружающую среду в части особо охраняемых природных территорий	3

и прошла а атэстацыю  
в форме э экзамена  
з адзнакай 8 (восемь)  
М.П. А.А.Булак  
Руководитель А.А.Булак  
Горад г. Мінск 4 апреля (пазначыце і прозвішча)  
20 25 г.  
Рэгістрацыйны № 365

Взам.цнб.№

Полп. и дата

Инв.№ подл.

Изм. Кол. Лист. № Док Подпись Дата

44/25-ОВОС

Лист

7

## РЕЗЮМЕ НЕТЕХНИЧЕСКОГО ХАРАКТЕРА

отчета об оценке воздействия планируемой хозяйственной деятельности по проектируемому объекту: «Строительство молочно-товарного комплекса на 777 дойных коров при д.Новый Двор Свислочского района»

### Определения основных терминов, сокращения

Воздействие на окружающую среду – единовременный, периодический или постоянный процесс, последствиями которого являются отрицательные изменения в окружающей среде;

ОБУВ – временные ориентировочно безопасные концентрации веществ в атмосферном воздухе, установленные расчетным путем на основании известных их токсикометрических параметров и физико-химических свойств;

Окружающая среда – совокупность компонентов природной среды, природных и природно-антропогенных объектов, а также антропогенных объектов;

Оценка воздействия на окружающую среду планируемой хозяйственной и иной деятельности (далее – ОВОС) – деятельность, осуществляемая на стадии проведения предпроектных и проектных работ и направленная на определение видов воздействия на окружающую среду в результате осуществления планируемой хозяйственной и иной деятельности, а также на определение соответствующих изменений в окружающей среде и прогнозирование ее состояния;

Организованный источник выброса загрязняющих веществ в атмосферный воздух (далее - источник выброса) – специальное техническое устройство (труба, аэрационный фонарь, дыхательный патрубок, вентиляционная шахта, вентиляционный патрубок и другое), предназначенное для локализации поступления загрязняющих веществ в атмосферный воздух, задания скорости и направления выхода газовойоздушной смеси, отходящей от источника выделения;

ПДК - максимальные концентрации загрязняющих веществ в атмосферном воздухе, не оказывающие ни прямого, ни косвенного вредного воздействия на организм человека, включая отдаленные последствия для настоящего и будущих поколений;

Расчет рассеивания выбросов загрязняющих веществ в атмосферном воздухе (далее- расчет рассеивания загрязняющих веществ)- определение значений концентраций загрязняющих веществ, создаваемых стационарными источниками, в приземном слое атмосферного воздуха согласно техническим нормативным правовым актам допущенным к применению Министерством природных ресурсов и охраны окружающей среды Республики Беларусь (далее- Минприроды);

Взам.инв.№

Подп. и дата

Инв.№ подл.

Изм.	Кол.	Лист	№ Док	Подпись	Дата

44/25-ОВОС

Лист

8

Санитарно-защитная зона (далее - СЗЗ)– часть территории вокруг источника загрязнения атмосферного воздуха, устанавливаемая с целью снижения уровней загрязнения до установленных нормативов и уменьшения отрицательного влияния на здоровье человека;

Стационарный источник выбросов загрязняющих веществ в атмосферный воздух – любой источник с организованным или неорганизованным выбросом загрязняющих веществ в атмосферный воздух, дислоцируемый или функционирующий постоянно или временно в границах участка территории (местности) природопользователя, принадлежащего ему или закрепленного за ним в соответствии с законодательством Республики Беларусь.

Инв.№ подл.	Полл. и дата	Взам.инв.№					44/25-ОВОС	Лист
								9
Изм.	Кол.	Лист.	№ Док	Подпись	Дата			



Согласно п.1.31 ст. 7 Закона – *объекты, хозяйственной и иной деятельности в границах особо охраняемых природных территорий, их охранных зон, территорий, резервированных для объявления особо охраняемыми природными территориями- объект расположен в границах охранных зон ГПУ «Национальный парк «Беловежская пуща».*

Проектные решения по объекту повлекут за собой изменения и должны реализовываться после проведения ОВОС.

## 1.2 Процедура проведения оценки воздействия на окружающую среду

Закон Республики Беларусь «Об охране окружающей среды» (ст. 58) предписывает проведение оценки воздействия на окружающую среду в отношении планируемой хозяйственной и иной деятельности, которая может оказать вредное воздействие на окружающую среду.

Перечень видов и объектов хозяйственной и иной деятельности, для которых оценка воздействия на окружающую среду проводится в обязательном порядке, утвержден Законом Республики Беларусь «О государственной экологической экспертизе» от 18 июля 2016 г. № 399-З.

В процедуре проведения ОВОС участвуют заказчик, проектная организация, общественность, территориальные органы Минприроды, местные исполнительные и распорядительные органы, а также специально уполномоченные на то государственные органы, осуществляющие государственный контроль и надзор в области реализации проектных решений планируемой деятельности. Заказчик должен предоставить всем субъектам оценки воздействия возможность получения своевременной, полной и достоверной информации, касающейся планируемой деятельности, состояния окружающей среды и природных ресурсов на территории, где будет реализовано проектное решение планируемой деятельности.

Процедура ОВОС должна включать в себя следующие этапы:

- разработка и утверждение программы проведения оценки воздействия на окружающую среду;
- разработка отчета об ОВОС;
- проведение обсуждений отчета об ОВОС с общественностью, чьи права и законные интересы могут быть затронуты при реализации проектных решений;
- доработка отчета об ОВОС по замечаниям и предложениям общественности, в случае выявления воздействий на окружающую среду, не учтенных в отчете об ОВОС, либо в связи с внесением изменений в проектную документацию, если эти изменения связаны с воздействием на окружающую среду.

Взам.инв.№

Подп. и дата

Инв.№ подл.

Изм.	Кол.	Лист	№ Док	Подпись	Дата

44/25-ОВОС

Лист

11

- представление доработанной проектной документации по планируемой деятельности, включая доработанный отчет об ОВОС, на государственную экологическую экспертизу;
- принятие решения в отношении планируемой деятельности.

Одним из принципов проведения ОВОС является гласность, означающая право заинтересованных сторон на непосредственное участие при принятии решений в процессе обсуждения проекта. После проведения общественных обсуждений материалы ОВОС и проектное решение планируемой деятельности, в случае необходимости, могут дорабатываться с учетом представленных аргументированных замечаний и предложений общественности.

Общественные обсуждения отчета об ОВОС проводятся в целях:

- информирования общественности по вопросам, касающимся охраны окружающей среды;
- учета замечаний и предложений общественности по вопросам охраны окружающей среды в процессе оценки воздействия и принятия решений, касающихся реализации планируемой деятельности;
- поиска взаимоприемлемых для заказчика и общественности решений в вопросах предотвращения или минимизации вредного воздействия на окружающую среду при реализации планируемой деятельности.

Общественные обсуждения отчета об ОВОС осуществляются посредством:

- ознакомления общественности с отчетом об ОВОС и документирования высказанных замечаний и предложений;
- проведения в случае заинтересованности общественности собрания по обсуждению отчета об ОВОС.

Процедура проведения общественных обсуждений включает в себя следующие этапы:

- уведомление общественности об общественных обсуждениях; -обеспечение доступа общественности к отчету об ОВОС;
  - ознакомление общественности с отчетом об ОВОС;
- В случае заинтересованности общественности:
- уведомление общественности о дате и месте проведения собрания по обсуждению отчета об ОВОС;
  - проведение собрания по обсуждению отчета об ОВОС на территории Республики Беларусь и затрагиваемых сторон;
  - сбор и анализ замечаний и предложений, оформление сводки отзывов по результатам общественных обсуждений отчета об ОВОС.

Инв.№ подл.	Побл. и дата	Взам.инв.№
-------------	--------------	------------

						44/25-ОВОС	Лист
Изм.	Кол.	Лист	№ Док	Подпись	Дата		12

Реализация проектных решений по объекту: «Возведение молочно-товарной фермы «Новый Двор 777» при агрогородке Новый Двор Свислочского района» не будет сопровождаться вредным трансграничным воздействием на окружающую среду.

Проектируемый объект расположен вблизи аг.Новый Двор Свислочского района, Гродненской области, который не имеет общих границ с соседними странами, границами с Республикой Беларусь.

Проектируемый объект не будет оказывать потенциально вредное воздействие на атмосферный воздух, население, ценные виды флоры и фауны.

Последствия не угрожают нынешнему или возможному использованию затрагиваемого района.

Реализация проектных решений не будет сопровождаться вредным трансграничным воздействием на окружающую среду (государственная граница с Республикой Польша находится на расстоянии более 27 км в западном направлении). Поэтому процедура проведения ОВОС данного объекта не включает этапы, касающиеся трансграничного воздействия и проводится для заинтересованной общественности Свислочского района Гродненской области.

Заказчик должен предоставить всем субъектам оценки воздействия возможность получения своевременной, полной и достоверной информации, касающейся планируемой деятельности, состояния окружающей среды и природных ресурсов на территории, где будет реализовано проектное решение планируемой деятельности.

Одним из принципов проведения ОВОС является гласность, означающая право заинтересованных сторон на непосредственное участие при принятии решений в процессе обсуждения проекта. После проведения общественных слушаний материалы ОВОС и проектное решение по объекту: «Возведение молочно-товарной фермы «Новый Двор 777» при агрогородке Новый Двор Свислочского района» в случае необходимости, могут дорабатываться с учетом представленных аргументированных замечаний и предложений общественности.

Инв.№ подл.	Побл. и дата	Взам.инв.№					44/25-ОВОС	Лист
			Изм.	Кол.	Лист	№ Док		

## 2. ОБЩАЯ ХАРАКТЕРИСТИКА ПЛАНИРУЕМОЙ ДЕЯТЕЛЬНОСТИ

### 2.1 Заказчик планируемой деятельности



Заказчиком проекта является Унитарное сельскохозяйственное предприятие «Новый Двор-Агро», адрес: 231983, Республика Беларусь, Гродненская обл., Свислочский р-н, аг. Новый Двор, ул. Лесная, 32, телефон/факс +375 1513 75-5-35,+375 1513 75-4-85 .

УСП «Новый Двор — Агро» специализируется в молочно-мясном направлении. Развито производство зерновых культур.

Площадь сельскохозяйственных угодий предприятия составляет 9 200 с/х угодий, из них пашня – 5 469 га, луговые угодья -3 522 га. Кадастровая оценка сельхозугодий предприятия составляет 30.4 балла, в т.ч. пашня – 31.4.

В хозяйстве насчитывается 5 725 голов КРС, в том числе 1 620 голов дойного стада. Имеются три производственных участка по растениеводству, три молочно-товарные фермы, две фермы по выращиванию молодняка КРС.

Численность работников, занятых в сельскохозяйственном производстве, составляет 310 человек.

### 2.2 Цель и необходимость строительства планируемого объекта

Строительство Объекта осуществляется в соответствии с инвестиционной программой развития Гродненской области на 2023-2025 годы, решения Свислочского районного исполнительного комитета.

Проектом предусмотрено возведение нового МТФ на 777 голо вблизи аг.Новый Двор, в состав которой будут входить следующие здания и сооружения:

- коровник на 388 голов боксового содержания, поз. 1 по г.п.;
- коровник на 389 голов боксового содержания, поз. 2 по г.п.;
- здание на 200 сухостойных коров и 250 нетелей, поз.3 по г.п.;
- выгульная площадка, поз.1.1-3.1 по г.п.;
- доильно-молочный блок, поз. 4 по г.п.
- блок вспомогательных помещений, поз. 5 по г. п.;
- насосная станция навозных стоков, поз. 6 по г.п.;
- площадка для погрузки навоза, поз. 7,8 по г.п.;

Взам.инв.№

Подп. и дата

Инв.№ подл.

Изм.	Кол.	Лист	№ Док	Подпись	Дата

44/25-ОВОС

Лист

14

- локальная емкость на 200 м<sup>3</sup>, поз. 9,22 по г.п.;
- технологический водный объект, поз.10,23 по г.п.;
- въездной дезбарьер, поз. 11,12,13 по г.п.;
- водонапорная башня емкостью 95 м<sup>3</sup>, поз. 14 по г.п.;
- крытый дезбарьер, поз.15 по г.п.;
- проходная, поз.16 по г.п.;
- автомобильная парковка на 4 машиноместа, поз.17 по г.п.;
- здание молодняка на 335 голов, поз. 18 по г.п.;
- здание для содержания телят на 330 голов, поз.19 по г.п.;
- выгульная площадка, поз.18.1-19.2 по г.п.;
- переходная галерея с блоком вспомогательных помещений, поз.20 по г.п.;
- площадка для погрузки навоза, поз.21 по г.п.;
- траншея для хранения силоса (сенажа) на 2000 (1400) тонн, поз. 24-28 по г.п.;
- здание для хранения концкормов, поз. 29 по г.п.;
- весы электронные стационарные платформенные автомобильные ВМА 60/18, поз. 30 по г.п.;
- весовая, поз.31 по г.п.;
- площадка для отдыха, поз. 32 по г.п.;
- накопительная емкость сточных вод V=41 м<sup>3</sup>, поз. 33 по г.п.;
- накопительная емкость производственных сточных вод V=10,5 м<sup>3</sup>, поз. 34 по г.п.;

Демонтируемые здания и сооружения:

- коровник, поз.1Д, 2Д,3Д по г.п.;
- навес, поз.4Д, 8Д, 9Д по г.п.;
- корнеплодохранилище, поз.5Д по г.п.;
- сенажные траншеи, поз.6Д по г.п.;
- весовая для скота, поз.7Д по г.п.;
- площадка для погрузки навоза, поз.10Д по г.п.;

Существующие здания и сооружения:

- телятник, поз.37-38 по г.п.;
- площадка для установки контейнеров ТКО, поз.39 по г.п.;
- ЗТП, поз.40 по г.п.;

На момент разработки предпроектной документации на существующей молочно-товарной ферме, имеется следующее поголовье:

- бычки 12-18 мес. -3 головы;
- бычки 0-6 мес. -219 голов;

Инв.№ подл.	Полп. и дата	Взам.инв.№
-------------	--------------	------------

Изм.	Кол.	Лист	№ Док	Подпись	Дата	44/25-ОВОС	Лист 15
------	------	------	-------	---------	------	------------	------------



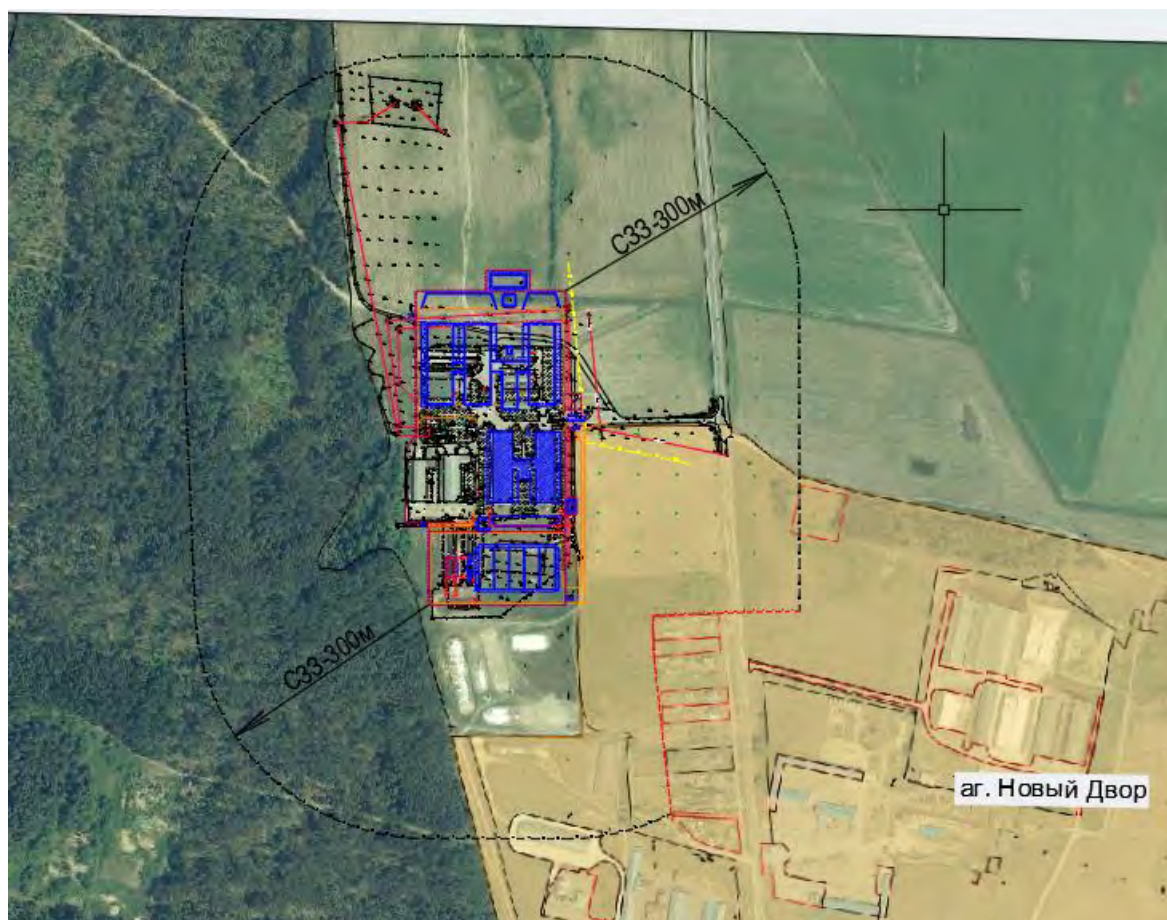
- на юге – сельско-хозяйственные земли (земельный участок для ведения товарного сельского хозяйства );
- на западе – земельный участок для обеспечения охраны природных комплексов и объектов, функционирования Национального парка «Беловежская пуца»;
- на востоке – зона усадебной застройки д.Новый Двор Свислочского района;
- на северо-востоке - сельско-хозяйственные земли (земельный участок для ведения товарного сельского хозяйства );
- на северо-западе – земельный участок для обеспечения охраны природных комплексов и объектов, функционирования Национального парка «Беловежская пуца»;
- на юго-западе - земельный участок для обеспечения охраны природных комплексов и объектов, функционирования Национального парка «Беловежская пуца»;
- на юго-востоке – зона усадебной застройки д.Новый Двор Свислочского района;

В южном, восточном направлении от объекта на расстоянии более 200 м. протекает р. Медянка.

В результате изучения земельно-кадастровой документации и, учитывая требования технических нормативных правовых актов в области архитектурной, градостроительной и строительной деятельности, охраны окружающей среды, а также учитывая наличие достаточных площадей для размещения новых зданий, наличие инженерной инфраструктуры, трудовых ресурсов и возможности интеграции с действующим производством (организация коммуникаций, управляемость производства), выбранный участок является оптимальным вариантом для размещения проектируемого строительства.

Инв.№ подл.	Полп. и дата	Взам.инв.№					44/25-ОВОС	Лист 17
			Изм.	Кол.	Лист.	№ Док		

Рисунок 1 – Обзорная карта района проектирования



По результатам анализа приняты наиболее экономичные и эффективные проектные, в т.ч инженерные решения.

Земельный участок имеет ограничения прав в использовании в связи с расположением в границах природных территорий, подлежащих специальной охране (в зоне санитарной охраны водного объекта, используемого для хозяйственно-питьевого водоснабжения, в зоне санитарной охраны в местах водозабора).

Проанализированы альтернативные варианты технологических решений, включая отказ от его реализации:

**1) «Нулевая» альтернатива.**

К положительным факторам «нулевой» альтернативы можно отнести:

- отсутствие отрицательных последствий, в результате вредных воздействий на окружающую среду в процессе строительных работ (в ходе реализации проектных решений);
- отсутствие затрат на реализацию проектных решений.

Инв.№ подл.	Подп. и дата	Взам.инв.№
-------------	--------------	------------

Изм.	Кол.	Лист	№ Док	Подпись	Дата
------	------	------	-------	---------	------

44/25-ОВОС

Отрицательный фактор:

- упущение выгоды для реализации социальных программ.

## 2) Проведение работ по возведению МТФ

В качестве показателей сравнения были приняты факторы, характеризующие воздействие на окружающую среду, изменение социально-экономических условий и т.д. Изменение показателей при реализации каждого из альтернативных вариантов планируемой деятельности оценивалось по шкале от «отсутствует» до «присутствует» (таблица 1).

Таблица 1 – Сравнительная характеристика вариантов реализации планируемой хозяйственной деятельности

Показатель	Вариант I «нулевая» альтернатива	Вариант II возведение МТФ «Новый Двор 777» на новой площадке	Вариант III возведение МТФ «Новый Двор 777» в границах земельного участка для ведения товарного сель- ского хозяйства (существующая МТФ)
Воздействие на атмос- ферный воздух	отсутствует	присутствует	незначительное
Воздействие на поч- венный покров	отсутствует	присутствует	незначительное
Воздействие на рас- тительный мир	отсутствует	присутствует	незначительное*
Воздействие на жи- вотный мир	отсутствует	присутствует	незначительное*
Воздействие на по- верхностные воды	отсутствует	отсутствует	отсутствует
Воздействие на под- земные воды	отсутствует	присутствует	отсутствует
Трансграничное воз- действие	отсутствует	отсутствует	отсутствует
Производственно- экономический по- тенциал	отсутствует	отсутствует	присутствует
Социальная сфера (положительный эф- фект)	отсутствует	присутствует	присутствует

Взам.инв.№

Подп. и дата

Инв.№ подл.

Изм.	Кол.	Лист	№ Док	Подпись	Дата

44/25-ОВОС

Лист

19

	положительный эффект либо отрицательное воздействие отсутствует
	отрицательное воздействие средней значимости
	значительное отрицательное воздействие либо отсутствие положительного эффекта

\* с учетом компенсационных мероприятий

Изменение показателей при реализации каждого из альтернативных вариантов планируемой деятельности оценивалось по шкале от «положительный эффект» до «отсутствие положительного эффекта».

Воздействие на основные компоненты окружающей среды при реализации планируемой хозяйственной деятельности следующее:

- воздействие на атмосферный воздух будет незначительным;
- работы будут проводиться в границах земельного отвода; нарушенные в результате благоустройства земли будут рекультивированы;
- планируемая деятельность не окажет отрицательного воздействия на состояние подземных вод ввиду того, что в районе исследований отсутствует выдержанный горизонт грунтовых вод;
- влияние строительства на поверхностные воды (поверхностный сток близлежащих водных объектов) не вызовет видимых изменений гидрологического режима;
- прямое воздействие при реализации планируемой хозяйственной деятельности на существующий растительный мир заключается в удалении древесно-кустарниковой растительности;
- реализация планируемой хозяйственной деятельности в социально-экономическом отношении имеет благоприятную перспективу.

Отказ от реализации проекта не рассматривается, так как целями и задачами проекта является возведение молочно-товарной фермы «Новый Двор 777» для содержания крупного рогатого скота на 777 голов дойного стада.

**ВЫВОД:** Таким образом, исходя из приведенной сравнительной характеристики, вариант 2– для возведения МТФ на 777 дойных коров при аг.Новый Двор Свислочского района – является приоритетным вариантом реализации планируемой хозяйственной деятельности. При его реализации трансформация основных компонентов окружающей среды незначительна, а по производственно-экономическим и социальным показателям обладает положительным эффектом. Негативное воздействие от рассматриваемого объекта на окружающую среду и здоровье человека будет минимальным.

Инв.№ подл.	Полп. и дата	Взам.инв.№
-------------	--------------	------------

						44/25-ОВОС	Лист
Изм.	Кол.	Лист	№ Док	Подпись	Дата		20

## 3 ОЦЕНКА СУЩЕСТВУЮЩЕГО СОСТОЯНИЯ ОКРУЖАЮЩЕЙ СРЕДЫ

### 3.1 Природные компоненты и объекты

#### 3.1.1 Климат и метеорологические условия

В настоящее время климат рассматривается как природный ресурс. Из-за неполного учета климатической информации велики потери в сельском хозяйстве, энергетике, строительстве. Для реализации планов по возведению МТФ на 777 дойных коров при аг.Новый Двор климатические характеристики являются определяющим фактором с точки зрения обеспечения ресурсами.

Климат формируется в результате сложного взаимодействия солнечной радиации, циркуляции атмосферы, влагооборота и подстилающей поверхности. Территория, на которой располагается проектируемая площадка, относится, как и вся территория Республики Беларусь, к зоне с умеренно-континентальным, неустойчиво влажным климатом. Географическое положение района обуславливает величину прихода солнечной радиации и господствующий здесь характер циркуляции атмосферы.

Климат Свислочского района — умеренно континентальный, переходящий к морскому. Зима мягкая и короткая, лето длинное и умеренно теплое.

Средняя температура января -5 градусов по шкале Цельсия, июля - 18 градусов по шкале Цельсия. Осадков выпадает 585 мм в год. Вегетативный период - 199 суток.

Согласно агроклиматическому районированию, Беловежская пуца относится к южной теплой неустойчиво влажной зоне Беларуси, занимая ее западную окраину в пределах Пружано - Брестского агроклиматического района, климат которого находится под воздействием морского и континентального воздуха умеренных широт.

Ветры западного направления приносят атлантический полярный воздух. Передвижение морских полярных воздушных масс зимой сопровождается повышением температуры воздуха, увеличением относительной влажности, облачности и выпадением осадков. Относительная влажность достигает в это время до 90 %. По данным многолетних наблюдений Каменюкской метеостанции, среднегодовые температуры положительные (5,1° — 8,5°C), средние температуры наиболее теплого месяца (июль) составляют 17,4°, самого холодного (январь) -4,5°. Отмеченные максимальная и минимальная температуры достигают, соответственно, 36,4° и -40,1°. Здесь самая короткая и теплая в республике зима, самый продолжительный вегетационный период и наибольшая теплообеспеченность.

Инв.№ подл.	Подп. и дата	Взам.инв.№
-------------	--------------	------------

										44/25-ОВОС	Лист
Изм.	Кол.	Лист	№ Док	Подпись	Дата						21

Устойчивый снежный покров лежит не более 50-60 дней. Для одной пятой части зим он вообще не отмечается. Средняя продолжительность безморозного периода 135-170 дней. Период с температурой воздуха ниже 0°C длится около 100-110 дней. Устойчивый период со среднесуточной температурой воздуха выше 0°C наступает в среднем 19 марта и длится до конца ноября-начала декабря, составляя 260 дней.

Весенние заморозки прекращаются в конце апреля - начале мая (средняя дата 6 мая, крайняя – 2 июня).

Коэффициент увлажнения за теплый период года равен 0.8, что является наиболее низкой величиной на территории Беларуси и свидетельствует о несоответствии между испаряемостью и количеством осадков. Атмосферных осадков в среднем выпадает 624-659 мм в год, в том числе 420-430 мм в теплый период (апрель-октябрь). Суммарное поступление солнечной радиации – около 98 ккал/см<sup>2</sup>. В целом климат Пущи близок к центрально-европейскому. Данные по метеорологическим характеристикам и климатическим параметрам получены на основании письма ГУ «Республиканский центр радиационного контроля и мониторинга окружающей среды» филиал «Гродненский областной центр по гидрометеорологии и мониторингу окружающей среды» от 26.02.2025г

### 3.1.2 Атмосферный воздух

Местность района размещения объекта – равнинная, коэффициент рельефа местности равен 1.

Господствующее направление ветров – западное.

Фоновые концентрации вредных веществ в атмосферном воздухе в районе расположения объекта составляют:

- твердые частицы – 53 мкг/м<sup>3</sup>
- серы диоксид – 29 мкг/м<sup>3</sup>
- азота диоксид – 27 мкг/м<sup>3</sup>
- углерода оксид – 409 мкг/м<sup>3</sup>
- аммиак – 50 мкг/м<sup>3</sup>
- формальдегид – 20 мкг/м<sup>3</sup>
- фенол – 2,2 мкг/м<sup>3</sup>

Метеорологические характеристики и коэффициенты, определяющие условия рассеивания загрязняющих веществ в атмосферном воздухе приведены в таблице 3.1.

Инв.№ подл.	Полп. и дата	Взам.инв.№
-------------	--------------	------------

						44/25-ОВОС	Лист
Изм.	Кол.	Лист	№ Док	Подпись	Дата		22

Таблица 3.1.

Наименование характеристик	Величина
Коэффициент, зависящий от стратификации атмосферы	160
Коэффициент рельефа местности	1
Средняя максимальная температура наружного воздуха наиболее жаркого месяца года, Т, С°	+24,7
Средняя максимальная температура наружного воздуха наиболее холодного месяца года, Т, С°	-3,2
Скорость ветра U, повторяемость превышения которой составляет 5%, м/с	7

Среднегодовая роза ветров, % представлена в таблице 3.

Таблица 3.2.

	С	СВ	В	ЮВ	Ю	ЮЗ	З	СЗ	Штиль
Январь	4	3	10	18	17	19	20	9	3
Июль	12	7	13	9	8	13	19	19	5
Год	8	6	14	16	13	14	17	12	4

### 3.1.3 Поверхностные воды

Свислочский район расположен на водоразделе речных систем Черного и Балтийского морей. Речная система представлена ручьями, истоками и верховьем рек, что предопределяет отсутствие на территории района больших рек. На территории района имеется 35 рек и ручьев. Протяженность рек и ручьев, относящихся к бассейну реки Днепр (Пипять), впадающие в Черное море составляет 12,7 километров. Протяженность рек и ручьев, относящихся к бассейну реки Неман и реки Висла, впадающие в Балтийское море составляет 132,6 километров. На территории Свислочского района расположены 9 искусственных водоемов, которые используются для ведения рыболовецкого хозяйства и культурно-бытовых целей. На данных водных объектах организовано 3 места (пляжа) массового отдыха населения (водоем г. Свислочь, ул. Советская, водоем аг. Новый Двор, водоем д. Рудавка).

В районе постоянно проводится мониторинг объектов, расположенных в пределах водоохранных зон водных объектов. Также постоянно проводится локальный мониторинг реки Нарев, которая является трансграничным водным объектом и протекает как на территории Республики Беларусь, так на территории Республики Польша. Мониторинг проводится ежегодно с участием специалистов со стороны Беларуси и Польши

Самые большие реки Свислочского района - Нарев, Рось, Свислочь, Зельвянка.

Взам.инв.№

Полп. и дата

Инв.№ подл.

Изм.	Кол.	Лист	№ Док	Подпись	Дата

44/25-ОВОС

Лист

23

Исключительно важную роль в регулировании гидрологического режима в северной части Беловежской пуши играет р. Нарев, берущая начало в болотах урочища Дикое. Основным притоком Нарева является р. Наревка. В южной части национального парка главными водными артериями являются реки Правая Лесная и Левая Лесная. Правая Лесная берет свое начало на территории Польши, течет в юго-восточном направлении через южную часть Национального парка и на его границе сливается с Левой Лесной, образуя р. Лесную, которая впадает в Западный Буг севернее г. Бреста. Истоки Левой Лесной находятся на территории национального парка (Шерешевское лесничество). Протекая вначале в юго-восточном направлении, Лесная Левая затем поворачивает на юго-запад и является юго-восточной границей национального парка. Остальные реки берут свое начало, в основном, на территории национального парка и впадают в р. Нарев, р. Левую Лесную и р. Правую Лесную.



Естественных озер на территории национального парка нет. В результате гидромелиоративных работ создано несколько достаточно крупных искусственных водоемов: Ляцкие (кв. 647-649, 679, 680), Хмелевское (кв. 677), Сипурка (кв. 1019, Белянское л-во), Переровница (кв. 589, 617), Колонна (кв. 225, Бровское л-во).

Достаточно большие участки имеют развитую сеть мелиоративных каналов, особенно земли, переданные в состав национального парка за последнее десятилетие. Общая длина гидромелиоративной сети составляет 592 км. В 50-60-е годы на землях колхозов, граничащих с Беловежской пушей, были проведены значительные по объемам

Взам.инв.№

Полп. и дата

Инв.№ подл.

Изм.	Кол.	Лист.	№ Док	Подпись	Дата

44/25-ОВОС

Лист

24

мелиоративные работы (в основном осушительного характера). Были спрямлены и углублены русла некоторых рек (Наревка, Белая), что вызвало понижение уровня воды в них, созданы новые искусственные водотоки, что кардинально изменило гидрографию Пущи. Площадь осушенных земель на территории парка составляет 2340 га.

### 3.1.4 Геологическая среда и подземные воды

Свислочский район находится в пределах Прибугской равнины, северо-восточная часть расположена на Волковысской возвышенности.

Преобладает высота 180-200 метров над уровнем моря. Самая высокая точка района 242 метра (5 км на запад от г.п. Порозово). Центральная часть района - водораздел между бассейнами рек Неман и Нарев. Полезные ископаемые: песчано-гравиевый материал, строительные пески, глины и суглинки, предназначенные для производства грубой керамики, торф.

Специальное разрешение на добычу воды из подземных источников имеют 15 предприятий. Забор воды из подземных источников осуществляется из 140 артезианских скважин, которые 100% оснащены приборами учета. 26 артезианских скважин состоят на балансе Свислочского РУП ЖКХ. Добычу воды из поверхностных водных объектов на территории Свислочского района не производится. Общий объем добытой воды в 2024 году составил – 1495,615 тысяч кубических метров. Очистные сооружения в районе представлены зачастую в виде полей фильтрации. Основными очистными сооружениями являются очистные сооружения расположены вблизи города Свислочь и стоящие на балансе Свислочского РУП ЖКХ. Проектная мощность, которых составляет 2000 метров кубических в сутки. На новых очистных сооружения, очистка сточных вод, производится путем биологической очистки с последующим выпуском в водный объект. В трех населенных пунктах, расположенных в сельской местности агрогородок Вердомичи, агрогородок Новый Двор и г.п. Порозово Свислочского района проведены реконструкции очистных сооружений. На четырех очистных сооружениях, расположенных в сельских населенных пунктах и находящихся на ведомственном балансе сельхозпредприятий требуется проведение ремонтных работ

Современный облик поверхности Беловежской пущи сформировался под воздействием Днепровского и Московского оледенения, о чем свидетельствуют встречающиеся периферийные ледниковые формы рельефа (гряды, холмы и т.д.). Занимая повышенную часть водораздела крупнейших рек Немана, Буга и Припяти (водораздел балтийского и черноморского бассейнов), территория Пущи представляет собой холмистую равнину, слабоволнистый рельеф которой образовался флювиогляциальными песчаными и песчано-галечными отложениями при отступлении Московского ледника.

Инв.№ подл.	Подп. и дата	Взам.инв.№
-------------	--------------	------------

										44/25-ОВОС	Лист
Изм.	Кол.	Лист	№ Док	Подпись	Дата						25

Абсолютная высота преобладающей части территории колеблется в пределах 160-180 м над уровнем моря. Наиболее низкие отметки (145-148 м) находятся в поймах рек Нарев и Правой Лесной. Относительное превышение достигает 30-35 м. Самая возвышенная часть – центральная, по которой в направлении юго-востока тянется Беловежская гряда холмов с амплитудой колебания высот 20-30 м. Минимальная высота – 143,6 м над уровнем моря, максимальная – 242,5 м (в районе пос. Порозово).

По геоморфологическим признакам пуца относится к области равнин Предполесья. В пределах территории Пуци кристаллический фундамент понижается с севера на юг от 400 до 900 м от уровня моря. Современный рельеф сформировался в результате отступления Московского ледника. Территория Пуци имеет слабоволнистый рельеф, образованный песчаными и песчано-галечными отложениями. Самая возвышенная часть — центральная, на юго-востоке находится Беловежская гряда. Минимальная высота — 145-148 м над уровнем моря, максимальная — 202 м (гора Козья — в районе Вискулей).



Рисунок 2- Карта гидрогеологического районирования территории Беларуси

Инд.№ подл. \_\_\_\_\_  
 Попл. и дата \_\_\_\_\_  
 Взам.цнв.№ \_\_\_\_\_

Изм.	Кол.	Лист.	№ Док	Подпись	Дата



Рисунок 3-Тектоническая структура Гродненской области

### 3.1.5 Растительный и животный мир. Леса

Беловежская пуца – своеобразный во флористическом отношении регион, где Евразийская хвойно-лесная зона вплотную подходит к Европейской широколиственной, а тайга уступает позиции неморальным лесам. Географическое положение, климатические и почвенно-гидрологические условия обусловили богатство и разнообразие флоры. На этой относительно небольшой территории встречается около 70% растений, произрастающих на территории всей нашей республики (более 1000 видов высших сосудистых растений, около 270 видов мохообразных, более 290 видов лишайников). Как и во всей умеренной зоне, травянистые формы по числу видов (92%) преобладают над древесными.

Деревья. Из 25 видов деревьев, произрастающих в Беловежской пуце, наиболее распространены сосна, ель, дуб черешчатый, граб, ольха черная, ясень, осина, березы бородавчатая и пушистая, клен. Здесь встречаются в естественном состоянии пихта белая и дуб скальный, занесенные в Красную книгу республики и известные в Беларуси только из Беловежской пуцы.

Кустарники. Кустарников в пуце насчитывается 38 видов. Это лещина, крушина, жостер, калина, можжевельник, бересклет, малина, ежевика, жимолость обыкновенная, различные ивы, смородины, а также редкие для республики береза приземистая, ива черниковидная и другие виды.

Инв.№ подл.      Подп. и дата      Взам.инв.№

Изм.	Кол.	Лист.	№ Док	Подпись	Дата



Травянистые растения. Среди травянистых растений около 80% составляют многолетники. Однолетники и двулетники чаще встречаются на пашнях, обочинах дорог, прогалинах. Среди них особую группу образуют эфемеры, срок жизни которых от прорастания до созревания семян не превышает двух-трех месяцев. Поэтому увидеть такие растения как крупка весенняя или резуховидка Таля можно только в течение 2-3 месяцев. На столь же короткий срок весной появляются и некоторые травянистые многолетники-эфемероиды (ветреницы, хохлатки, гусиный и медвежий лук, равноплодник, чистяк весенний и др.), характерные для лесных сообществ.

Очень древней группой растений являются мохообразные, обитающие в широком диапазоне экологических условий. В Красную книгу Беларуси включены 15 видов этой группы, треть из которых обитает в пуще.

Мхи являются неотъемлемой частью пушанских пейзажей. Они селятся не только на почве, но и покрывают нижнюю часть древесных стволов, камни и разлагающийся валежник, а наиболее крупный мох – фонтиналис противопожарный – разрастается даже в водоемах. Моховые ковры и подушки придают древнему лесу сказочный колорит.

Млекопитающие Беловежской пуши в настоящее время представлены 59 видами, что составляет 85% фауны Беларуси. Среди них наибольший интерес представляет зубр, внесенный в Международную Красную книгу. Кроме зубров, из копытных в пуще водятся благородный олень, косуля, лось и кабан.

Взам.инв.№

Полп. и дата

Инв.№ подл.

Изм.	Кол.	Лист.	№ Док	Подпись	Дата

44/25-ОВОС

Лист

28



Хищные млекопитающие представлены 12 видами. Наиболее крупные из них – волк, рысь, лисица, енотовидная собака, барсук и выдра. Из мелких хищников встречаются каменная и лесная куницы, американская норка, хорь, горноста́й, ласка.

Фауна насекомоядных млекопитающих включает 7 видов. Обычны еж, крот, бурозубки обыкновенная и малая, кутора обыкновенная. Более редко встречаются бурозубка средняя и кутора малая. Бурозубка малая (ее масса около 3 г) – это самое маленькое млекопитающее мира.

Орнитофауна Беловежской пуши исключительно богата и разнообразна. Здесь обитает более 250 видов птиц из 310, отмеченных для всей территории Беларуси. Это больше, чем в любом другом национальном парке нашей страны или Польши. Гнездятся из них 186 видов.

В Беловежской пуше отмечены все 7 видов рептилий Беларуси. Из змей наиболее обычным является уж обыкновенный, который обитает в национальном парке почти повсеместно, и чаще всего встречается во влажных местах. Реже можно увидеть гадюку обыкновенную и медянку.



Взам.инв.№

Полп. и дата

Инв.№ подл.

Изм.	Кол.	Лист	№ Док	Подпись	Дата

44/25-ОВОС

Лист

29

Под лесами занято 47,4% территории Свислочского района, на юго-западе почти половина лесного массива. Лесные ресурсы Свислочского района распределены следующим образом: восточная сторона района занята лесами, управление которых осуществляет ГЛХУ «Волковський лесхоз» в состав которого входят четыре лесничества: Свислочское лесничество, Порозовское лесничество, Каревичское лесничество, Подоросское лесничество. Площадь лесного фонда ГЛХУ «Волковський лесхоз» составляет 16 429 гектар. С западной части Свислочского района лесами заняты территории ГПУ «Национальный парк «Беловежская пуца». На территории района расположено 40% национального парка «Беловежская пуца», в состав которого в 2001 году вошёл болотный массив Дикое.

В состав ГПУ «НП «Беловежская пуца» входят пять лесничеств: Свислочское лесничество, Бровское лесничество, Язвенское лесничество, Порозовское лесничество, Новодворское лесничества. Площадь лесного фонда ГПУ «Национальный парк «Беловежская пуца» составляет 63 804,1 гектаров.

Решением Свислочского районного исполнительного комитета под охрану передано 31 место произрастания дикорастущих растений, 7 мест обитания диких животных и 4 редких биотоп, занесенных в Красную книгу Республики Беларусь.

В соответствии с письмом ГПУ «Национальный парк Беловежская пуца» №816 от 09.04.2025 г. в районе размещения объекта возможны сезонные места нагула вида животных- зубра европейского.

### 3.1.6 Природные комплексы и объекты

На территории Свислочского района расположены две особо охраняемые природные территории: ГПУ «Национальный парк «Беловежская пуца» и республиканский ботанический памятники природы «Парк Совхоза «Вердомичи». Парк Совхоза Вердомичи на сегодняшний момент находится на балансе КПУП «Свислочская сельхозтехника».

Для достижения целей национального парка и сохранения биологического разнообразия Беловежской пуцы в соответствии с законом Республики Беларусь «Об особо охраняемых природных территориях и объектах» от 20 октября 1994 г. вся ее территория разделена на 4 функциональные зоны с различным режимом охраны - **заповедная зона, зона регулируемого использования, рекреационная зона и хозяйственная зона**. Режим зон зависит от степени сохранности природных комплексов, их природоохранной, оздоровительной, научной, рекреационной, историко-культурной, хозяйственной и эстетической ценности участков и территорий.

1. **Заповедная зона** (зона нетронутой природы) — 58 297 га или 38,8% (30 000 га или 18,3% до 2012 г.; 15 677 га или 16,3% до 2004 г.).

Инд.№ подл.	Подп. и дата	Взам.инв.№
-------------	--------------	------------

Изм.	Кол.	Лист	№ Док	Подпись	Дата	44/25-ОВОС	Лист
							30

Целевое назначение зоны — сохранение в естественном состоянии экосистем и природных объектов, резерват генофонда растений и животных, эталон природы, обеспечение условий для естественного развития экосистем и их компонентов. В зону входят в основном коренные естественные старовозрастные хвойно-широколиственные леса. На ее территории запрещаются все виды хозяйственной и иной деятельности, за исключением научных исследований и охраны.

2. **Зона регулируемого пользования** — 37 905 га или 25,3% (52 780 га или 32,3% до 2012 г.; 65 175 га или 67,8% до 2004 г.).

Зона предназначенная для изучения, сохранения, обеспечения условий естественного развития и восстановления экосистем, типичных для Беловежской пуши, воспроизводства и рационального использования природных ресурсов, сохранения историко-культурных памятников и объектов. Деятельность в этой зоне должна обеспечивать оптимальные условия для устойчивого развития природных экосистем с применением научно-обоснованных природоохранных мероприятий.

В этой зоне разрешается:

- проведение научных исследований;
- организация мониторинга, осуществление мероприятий по восстановлению нарушенных природных комплексов и воспроизводству природных ресурсов;
- противопожарные мероприятия;
- санитарные рубки, рубки ухода за лесом, очистка захламленности и лесовосстановительные работы, направленные на улучшение санитарного состояния и на восстановление коренных лесов;
- защита (преимущественно биологическими методами) леса от вредителей и заболеваний;
- изъятие животных в порядке регулирования численности и селекции;
- подкормка диких животных в экстремальных условиях;
- проведение ветеринарно-санитарных, лечебно-профилактических и биотехнических мероприятий;
- туризм;
- сенокошение;
- сбор ягод и грибов;
- пастьба скота;
- любительский лов рыбы и другие виды пользования, необходимые для нужд парка и его сотрудников и проводимые на специально выделенных участках и в ограниченном количестве.

Разрешается проведение регулируемого туризма под руководством экскурсоводов Национального парка.

Инв.№ подл.	Полп. и дата	Взам.инв.№
-------------	--------------	------------

						44/25-ОВОС	Лист
Изм.	Кол.	Лист	№ Док	Подпись	Дата		31

3. **Рекреационная зона** — 8 008 га или 5,3% (6 140 га или 3,8% до 2012 г.; 10 732 га или 11,1% до 2004 г.)

Предназначена для организации туризма, отдыха, рекреации, проведения культурно-массовых и оздоровительных мероприятий, а также изучения влияния рекреационных нагрузок на экосистемы. Зона включает участки, выделенные для размещения объектов туризма, отдыха и оздоровления граждан.

Природоохранная и хозяйственная деятельность направлена на сохранение и в определенной мере обустройство лесных ландшафтов и водных объектов в рекреационных и просветительских целях. В процессе рекреационной деятельности должны соблюдаться требования по недопущению деградации природных комплексов и приниматься меры, направленные на сохранение ландшафтов, вод растительного и животного мира. Здесь разрешаются все виды деятельности, что и для зоны регулируемого использования, а также организация стоянок и площадок для отдыха, установка палаток и разведение костров в отведенных для этого местах.

Рекреационная зона установлена на участках Национального парка, ландшафты, природные комплексы и объекты которых представляют рекреационную, познавательную, культурно-просветительную, эстетическую, этнографическую, археологическую, историческую и иную ценность, но не требуют мер охраны, предусмотренных для заповедной зоны и зоны регулируемого пользования.

Посещение в сопровождении экскурсоводов или свободное.

4. **Хозяйственная зона** — 45 872 га или 30,6% (74 580 га или 45,6% до 2004 г.; 4 614 га или 4,8% до 2004 г.).

Предназначена для размещения и эксплуатации объектов административного, производственного и рекреационного назначения, приема и обслуживания туристов, проживания, обеспечения хозяйственного функционирования национального парка и осуществления хозяйственной деятельности местного населения. Здесь разрешается проведение рубок промежуточного пользования, сельскохозяйственное производство, заготовка кормов, пастьба скота, деревообработка, сбор грибов и ягод, любительский лов рыбы в регламентируемых и контролируемых объемах. Хозяйственная и иная деятельность должна осуществляться с использованием природоохранных технологий, не препятствующая сохранению особо охраняемых природных комплексов и объектов, туристических и рекреационных ресурсов.

Посещение свободное.

Взам.инв.№

Полп. и дата

Инв.№ подл.

Изм.	Кол.	Лист	№ Док	Подпись	Дата

44/25-ОВОС

Лист

32

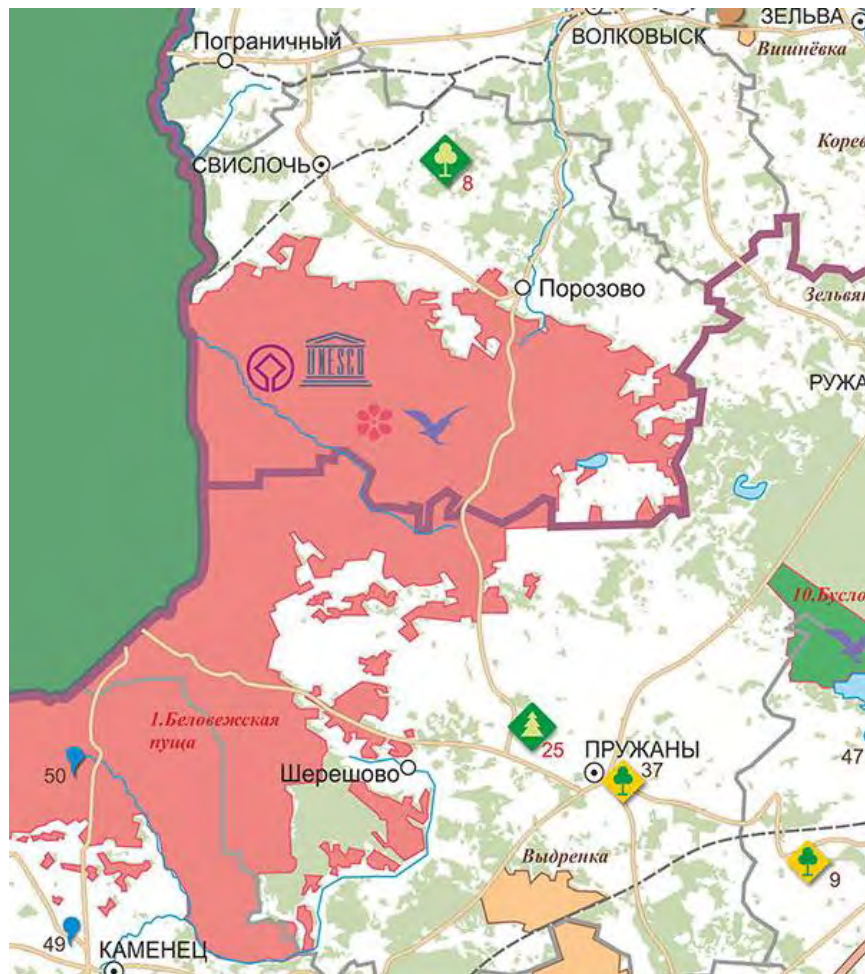


Рисунок 8-Границы ГПУ «Беловежская пуца»

Инв.№ подл.	Полл. и дата	Взам.инв.№					44/25-ОВОС	Лист 33
Изм.	Кол.	Лист.	№ Док	Подпись	Дата			

### 3.1.8 Социально-экономические условия



Рисунок 9-Карта Свислочского района

Первое упоминание о поселении встречается в Ипатьевской летописи и датируется 1256 годом. Свислочь разрасталась благодаря своему выгодному географическому положению и уже в 1523 году получила статус местечка. Свою известность она во многом получила благодаря ежегодному проведению торговой ярмарки, на которую съезжались купцы из Европы, Азии, Российской империи. Традиция проведения ярмарки, как брендового мероприятия района «Свіслацкі кірмаш», возобновлена с 2011 года.

Район объединяет 154 населенных пункта, в том числе г.п. Порозово, 15 агрогородков. Численность населения района по состоянию на 1 января 2025 г. составляла 12,230 тыс. чел, в том числе городское население 6,467 тыс. чел., сельское – 5,763 тыс. чел.

Свислочь всегда была административным центром – центром княжества, великокняжеских и королевских владений. Долгое время Свислочь находилась в составе Российской империи, а с 1921 по 1939 годы – в составе Польши. В сентябре 1939 года территория Западной Белоруссии вошла в состав БССР, а в январе 1940 года был создан Свислочский район.

На сегодняшний день Свислочский район занимает территорию 1,4 тыс. кв. км (5,8% территории Гродненской области), из них 49% территории района занимают леса, 6% – болота, 37% – сельхозугодия.

Взам.инв.№

Подп. и дата

Инв.№ подл.

Изм.	Кол.	Лист.	№ Док	Подпись	Дата

44/25-ОВОС

Лист

34



## 4 ВОЗДЕЙСТВИЕ ПЛАНИРУЕМОЙ ДЕЯТЕЛЬНОСТИ НА ОКРУЖАЮЩУЮ СРЕДУ

### 4.1 Воздействие на атмосферный воздух

Источниками воздействия на атмосферу на стадии строительства являются:

– автомобильный транспорт и строительная техника, используемые при подготовке строительной площадки и в процессе строительного-монтажных работ (снятии плодородного почвенного слоя, рытье траншей, прокладка коммуникаций и инженерных сетей и т.д.).

При строительстве осуществляются транспортные и погрузочно-разгрузочные работы, включающие доставку на стройку и рабочие места материалов, конструкций и деталей, приспособлений, инвентаря и инструментов;

– строительные работы (приготовление строительных растворов и т.п., сварка, резка, механическая обработка металла (сварка и резка труб, металлоконструкций) и др.), кровельные, штукатурные, окрасочные, сварочные и другие работы.

Поскольку воздействие от данных источников будет носить временный характер, а также учитывая предусмотренные проектом мероприятия, влияние на атмосферный воздух источников выделения загрязняющих веществ при строительстве объекта будет допустимым.

Проектируемыми источниками загрязнения атмосферного воздуха на рассматриваемой промплощадке являются:

#### 1. Выделения загрязняющих веществ при содержании поголовья сельскохозяйственных животных

Основу удаления загрязненного воздуха из существующих и проектируемых зданий молочно-товарного комплекса составляют здания для содержания и выгула с/х животных. При содержании животных в зданиях происходит выделение следующих веществ: *аммиак, метан, закись азота, сероводород, метиламин, фенол, метанол, пропиональдегид, гексановая кислота, диметилсульфид.*

#### 2. Выделение загрязняющих веществ при работе автотранспорта.

На территории МТФ запланирована парковка на 3 машиноместа (легковой автотранспорт работников МТФ). Так же неорганизованным мобильным источником загрязнения является автотранспорт, работающий на территории предприятия. Загрязняющими веществами будут являться *углерода оксид, углеводороды предельные, азот (IV) оксид (азота диоксид), углерод черный (сажа), сера диоксид.*

Взам.инв.№

Подп. и дата

Инв.№ подл.

Изм.	Кол.	Лист	№ Док	Подпись	Дата

44/25-ОВОС

Лист

36



2.	Коровник на 389 голов дойных коров ИЗА №6101	Сельскохозяйственные животные (КРС)	Поверхность испарения	Аммиак, Метан, Закись азота, Сероводород, Фенол, Метанол, Метиламин, Пропиональдегид, Гексановая кислота, Диметилсульфид	45,939
3.	Здание на 200 сухостойных коров и 250 нетелей, поз.3 ИЗА №6102	Сельскохозяйственные животные (КРС)	Поверхность испарения	Аммиак, Метан, Закись азота, Сероводород, Фенол, Метанол, Метиламин, Пропиональдегид, Гексановая кислота, Диметилсульфид	25,342
4.	Здание молочноя на 335 голов, поз.18 ИЗА №6103	Сельскохозяйственные животные (КРС)	Поверхность испарения	Аммиак, Метан, Закись азота, Сероводород, Фенол, Метанол, Метиламин, Пропиональдегид, Гексановая кислота, Диметилсульфид	15,847
5.	Здание для содержания телят на 330 голов, поз.19 ИЗА №6104	Сельскохозяйственные животные (КРС)	Поверхность испарения	Аммиак, Метан, Закись азота, Сероводород, Фенол, Метанол, Метиламин, Пропиональдегид, Гексановая кислота, Диметилсульфид	15,6108
6.	Телятник, поз.37 ИЗА №6105	Сельскохозяйственные животные (КРС)	Поверхность испарения	Аммиак, Метан, Закись азота, Сероводород, Фенол, Метанол, Метиламин, Пропиональдегид, Гексановая кислота, Диметилсульфид	3,784
7.	Телятник, поз.38 ИЗА №6106	Сельскохозяйственные животные (КРС)	Поверхность испарения	Аммиак, Метан, Закись азота, Сероводород, Фенол, Метанол, Метиламин, Пропиональдегид, Гексановая кислота, Диметилсульфид	5,676
8.	Здание для хранения концентратов, поз.29 ИЗА №6107	Процессы погрузки (выгрузки) концентратов	Поверхность пыления	Тв. частицы	0,0067
9.	Парковка для легкового транспорта ИЗА №6108	Автотранспортные средства	Выхлопная труба	Углерода оксид, Серы диоксид, Углеводороды предельные C11-C19, Углерод черный (сажа), Азота диоксид	0,0178
10.	Движение с/х техники ИЗА №6109	Автотранспортные средства	Выхлопная труба	Углерода оксид, Серы диоксид, Углеводороды предельные C11-C19, Углерод черный (сажа), Азота диоксид	0,0034
ИТОГО:					<b>158,263</b>

Инв.№ подл.	Подп. и дата	Взам.инв.№

Изм.	Кол.	Лист	№ Док	Подпись	Дата	<b>44/25-ОВОС</b>	Лист 38

Всего на промышленной площадке «МТФ Новый Двор 777» после принятия проектных решений, будет располагаться 10 источников выбросов загрязняющих веществ (8 неорганизованных, 2 мобильных).

Перечень веществ, выбрасываемых в атмосферу от всех источников на производственной площадке представлен в таблице 4.2.

*Перечень веществ, выбрасываемых в атмосферу от всех источников*

Таблица 4.2.

№ п/п	Код	Наименование вещества	Класс опасности	ПДК м.р., мкг/м <sup>3</sup>	ПДК с.с., мкг/м <sup>3</sup>	Источник образования
1.	303	Аммиак	4	200	---	с/х животные
2.	410	Метан	4	5,0*10 <sup>4</sup>	2,0*10 <sup>4</sup>	с/х животные
3.		Закись азота*	2	250	100	с/х животные
4.	333	Сероводород	2	8	---	с/х животные
5.	1849	Метиламин (монометиламин)	2	4	1	с/х животные
6.	1071	Фенол (гидроксibenзол)	2	10	7	с/х животные
7.	1052	Метанол (метиловый спирт)	3	1000	500	с/х животные
8.	1314	Пропиональдегид (пропаналь, пропионовый альдегид)	3	10	---	с/х животные
9.	1531	Гексановая кислота (капроновая кислота)	3	10	5	с/х животные
10	1707	Диметилсульфид	4	800	600	с/х животные
11	337	Углерода оксид	4	5000	3000	Транспорт
12	301	Азота диоксид	2	250	100	Транспорт
13	330	Сера диоксид	3	500	500	Транспорт
14	2902	Твердые частицы	3	300	150	Тех.процессы
15	0328	Углерод (Пигмент черный)	3	150	150	Транспорт
16	2754	Алканы C12-C19 (в пересчете на С)	4	1000	400	Транспорт
		ИТОГО:				

Инв.№ подл.	Полп. и дата	Взам.инв.№

Изм.	Кол.	Лист	№ Док	Подпись	Дата	44/25-ОВОС	Лист
							39

\*-учтено как парниковый газ. В связи с этим, проектом определен максимально разовый и валовый выброс данного ЗВ, исходя из специфики технологического процесса содержания с/х животных и уборки навоза

Происходит выброс 16 наименований загрязняющих веществ. Суммарный выброс составляет – 158,263 т/год

- 1 класс опасности – нет;
- 2 класса опасности – 5 веществ;
- 3 класса опасности – 6 веществ;
- 4 класса опасности – 5 веществ;
- без класса опасности – нет вещества.

### Санитарно-защитная зона

Согласно приложения 1 к специфическим санитарно-эпидемиологическим требованиям к установлению санитарно-защитных зон объектов, являющихся объектами воздействия на здоровье человека и окружающую среду, утвержденные Постановлением Совета Министров Республики Беларусь 11.12.2019 № 847 **базовый размер санитарно-защитной зоны для производственной площадки МТФ «Новый Двор 777» при аг.Новый Двор составляет 300 м** (п.15 – фермы (комплексы) крупного рогатого скота на менее чем 1,2 тыс. голов и менее чем 3 тыс. скотомест молодняка, фермы коневодческие, овцеводческие на менее чем 3 тыс. голов, летние лагеря для содержания скота).

Участок производственной площадки МТФ по условиям размещения не отвечает в части недопущения размещения в границах СЗЗ жилой застройки требованиям Специфических санитарно-эпидемиологических требований к установлению санитарно-защитных зон объектов, являющихся объектами воздействия на здоровье человека и окружающую среду, утвержденным постановлением Советом Министров РБ №847 от 11.12.2019г.

Описание границы санитарно-защитной зоны для производственной площадки МТФ с трассировкой по румбам с учетом проектных решений (от границы территории предприятия) следующее:

- ✓ с северной стороны - 300 м;
- ✓ с северо-восточной стороны – 300 м;
- ✓ с восточной стороны – 90 м;
- ✓ с юго-восточной стороны – 130 м;
- ✓ с южной стороны – 300 м.;
- ✓ с юго-западной стороны – 300 м.;
- ✓ с западной стороны– 300 м;
- ✓ с северо-западной стороны – 300 м.

Инв.№ подл.	Побл. и дата	Взам.инв.№
-------------	--------------	------------

										44/25-ОВОС	Лист
Изм.	Кол.	Лист	№ Док	Подпись	Дата						40

На последующих стадиях проектирования следует разработать проект санитарно-защитной зоны- сокращение границы базового размера СЗЗ производственной площадки МТФ для исключения попадания жилой застройки в санитарно-защитную зону данной площадки.

#### 4.2 Воздействие физических факторов

К физическим загрязнениям относятся шум, вибрация, электромагнитные поля, ионизирующее излучение радиоактивных веществ.

Из физических факторов возможного воздействия объекта на компоненты окружающей среды и людей от производственной площадки выделены:

- воздействие внешнего шума от работы технологического оборудования и автотранспорта.

Уровень шумового воздействия от технологического оборудования, работающего на территории площадки, не превышает установленных санитарно-эпидемиологических норм.

На участке строительства отсутствуют источники инфразвука, ультразвука, вибрации, электромагнитных полей неионизирующей и ионизирующей части спектра, расположенные вне зданий в непосредственной близости от жилой застройки, которые могли бы оказать неблагоприятное воздействие на окружающую среду.

В соответствии с вышеизложенным, воздействие физических факторов на окружающую среду может быть оценено, как незначительное и слабое.

#### 4.3 Воздействие на поверхностные и подземные воды

К основным потенциальным воздействиям проектируемого объекта на поверхностные и подземные воды относятся:

- забор подземной воды;
- возможное загрязнение поверхностных вод при недоочистке сточных вод и/или в случае возникновения аварийных ситуаций;
- подтопление зон навозохранилищ;
- возможное загрязнение подземных вод при транспортировке и хранении жидкой фракции навоза.

Кроме того, возможно загрязнение водных объектов посредством поверхностного стока с сельскохозяйственных угодий, в случае производства несвоевременного и нерегламентированного внесения органических и минеральных удобрений.

Инв.№ подл.	Полп. и дата	Взам.инв.№
-------------	--------------	------------

Изм.	Кол.	Лист	№ Док	Подпись	Дата	44/25-ОВОС	Лист
							41

Зоны санитарной охраны (ЗСО) артскважин предназначены для предотвращения загрязнения водозабора подземных вод и состоят из трех поясов, в которых осуществляются специальные мероприятия, исключающие возможность поступления загрязнения в водозабор и в водоносный пласт в его районе.

Водозабор подземных вод не должен располагаться вблизи источников химических и бактериологических загрязнений.

По характеру загрязняющих веществ выделяются два основных загрязнения подземных вод: микробное и химическое.

Основным источником микробного заражения источников водоснабжения являются сточные воды:

- бытовые, поверхностные (дождевые, талые, мочные) животноводческих ферм;
- полей ассенизации и фильтрации, утечки и аварийные сбросы из канализационных сетей и сооружений и др.).

Основными источниками химического загрязнения подземных источников водоснабжения являются:

- производственные сточные воды, поступающие в водоемы и фильтрующиеся грунты на территории промышленных предприятий, накопителей и других сборников производственных отходов (свалки, отвалы, полигоны);
- загрязненный сельскохозяйственными удобрениями и ядохимикатами поверхностный сток;
- склады ядохимикатов и минеральных удобрений, базы горюче-смазочных материалов, скотомогильники и другие объекты, конструкции которых не исключают утечки в грунт сточных вод, технологических растворов, загрязненных поверхностных вод.

Загрязнение атмосферы и почвы газодымовыми выбросами также влечет за собой ухудшение химического состава подземных вод.

Первый пояс ЗСО – пояс строгого режима, второй и третий – пояса ограничений.

При проектировании и строительстве следует учитывать:

- ✓ высокий уровень грунтовых вод;
- ✓ снятие давления вышележащих толщ грунтов, при разработке котлованов, может привести к разуплотнению грунтов.

Необходимо обеспечить отвод от здания дождевых и талых вод в период строительства и эксплуатации зданий, а также не допускать замачивания и промерзания дна котлована.

Инв.№ подл.	Полп. и дата	Взам.инв.№
-------------	--------------	------------

						44/25-ОВОС	Лист
Изм.	Кол.	Лист	№ Док	Подпись	Дата		42

Инженерно-геологические условия благоприятны для проектирования и строительства объекта. Окончательный выбор типа и конструкции фундаментов является прерогативой конструкторского отдела после необходимых технико-экономических расчетов. В зимний период характеристики грунтов не распространяются на грунты, находящиеся в зоне их сезонного промерзания.

#### 4.4 Воздействие на геологическую среду

В пределах объекта месторождения полезных ископаемых не выявлены. Воздействие на геологическую среду проектируемый объект не оказывает

#### 4.5 Воздействие на окружающую среду при обращении с отходами

Основным источником образования отходов на этапе производства работ является проведение подготовительных и строительно-монтажных работ.

При проведении строительных работ необходимо соблюдать следующие требования:

1. Осуществлять отдельный сбор отходов по видам и классам опасности (ст. 17 Закона РБ «Об обращении с отходами» от 20.07.2007 № 271-3);
2. Определить места временного хранения отходов производства за пределами природных территорий, подлежащей специальной охране;
3. Организация хранения отходов должна осуществляться в соответствии с требованиями ст. 22 Закона РБ «Об обращении с отходами» от 20.07.2007 № 271-3.

#### 4.6 Воздействие на земельные ресурсы и почвенный покров

Объект расположен в пределах отведенного для осуществления заявленной хозяйственной деятельности земельного участка согласно правоустанавливающим документам.

Объем плодородного слоя, подлежащего снятию, будет определен на последующих стадиях проектирования.

Изменение почвенного покрова и земель территории планируемой деятельности эксплуатации зданий МТФ дополнительно может быть связано:

- ✓ с выбросами загрязняющих веществ в атмосферный воздух;
- ✓ с водоотведением;

Инв.№ подл.	Полп. и дата	Взам.инв.№
-------------	--------------	------------

						44/25-ОВОС	Лист
Изм.	Кол.	Лист	№ Док	Подпись	Дата		43

✓ с другими факторами воздействия, способствующими механическому нарушению земель и их химическому загрязнению, в том числе связанными с возможными аварийными ситуациями.

Потенциальными источниками загрязнения земель при строительстве объекта могут быть транспортные средства, оборудование, материалы, используемые при строительстве. Во время строительства в почве ожидается увеличение главным образом концентрации нефтепродуктов. Однако, учитывая непродолжительное воздействие, можно с уверенностью отметить, что к каким-либо изменениям состояния почвы это не приведет.

При строительстве должны применяться методы работы, не приводящие к ухудшению прочностных свойств грунтов оснований замачиванием, размывом поверхностными водами, промерзанием, повреждением механизмами и транспортом.

Во время эксплуатации объекта на почвы будет оказываться косвенное влияние путем осаждения загрязняющих веществ из атмосферного воздуха.

По трассам подземных инженерных коммуникаций, перед началом устройства сетей производится предварительная срезка плодородного слоя почвы. После укладки трубопроводов плодородный слой почвы восстанавливается на всем протяжении трасс

Проектом благоустройства территории предусматривается устройство газона на свободной от застройки и покрытий территории.

После окончания строительства производится техническая и биологическая рекультивация земель с восстановлением растительного слоя.

#### **4.7 Воздействие на растительный и животный мир, природно-территориальные комплексы**

Ареалы обитания редких животных, места произрастания редких растений в пределах площадки планируемого строительства отсутствуют.

Прямое воздействие на растительный мир при осуществлении планируемой хозяйственной деятельности заключается в удалении древесно-кустарниковой растительности при подготовке участка к строительству. Существуют следующие способы удаления древесно-кустарниковой растительности: срезка, корчевание, удаление валов и др. Деревья диаметром от 8 до 32 см сводятся вручную, разделяются и складываются в штабели.

Поскольку влияние вредных выбросов на растительность при их содержании в воздухе ниже ПДК неощутимо, изменения в состоянии окружающей растительности также не произойдет.

Возведение МТФ 777 будет осуществляться на существующем земельном

Инв.№ подл.      Подп. и дата      Взам.инв.№

Изм.	Кол.	Лист	№ Док	Подпись	Дата

44/25-ОВОС

Лист  
44

участке, предназначенном для ведения товарного сельского хозяйства. Участок трансформирован посредством интенсивной хозяйственной деятельности. Планируемая территория подвергается регулярным воздействиям машин и механизмов, сельскохозяйственной техники, антропогенному воздействию, что не позволяет судить о ней, как о естественной экосистеме. В связи с этим, прямого воздействия на животный мир при возведении и эксплуатации МТФ не будет

Воздействие на животный мир оказано косвенное, в первую очередь, на беспозвоночных, при разработке грунта. Влияние на птиц, крупных млекопитающих оказывается опосредованное в процессе строительства объекта.

В основу реализации данного проекта положен принцип максимального сохранения существующего рельефа, почвы и растительности.

При условии соблюдения всех норм и правил эксплуатации проектируемого объекта, существенного негативного воздействия на естественную фауну наблюдаться не будет.

Инв.№ подл.	Полл. и дата	Взам.инв.№					44/25-ОВОС	Лист 45
			Изм.	Кол.	Лист.	№ Док		

## 5. ПРОГНОЗ И ОЦЕНКА ВОЗМОЖНОГО ИЗМЕНЕНИЯ СОСТОЯНИЯ ОКРУЖАЮЩЕЙ СРЕДЫ

### 5.1. Прогноз и оценка изменения состояния атмосферного воздуха

Существующий уровень загрязнения атмосферного воздуха в районе размещения проектируемого объекта определяется фоновым загрязнением. Источниками загрязнения воздушного бассейна на существующий момент (фоновое загрязнение) территории являются автотранспорт, проезжающий по дорогам, а также ближайшие предприятия.

На основании анализа воздействия объекта по химическому фактору на окружающую среду и здоровье населения установлено, что после производства работ по строительству объекта экологическая ситуация в районе его планируемого размещения не изменится и будет соответствовать нормативным требованиям по качеству атмосферного воздуха для населенных мест.

Оценка влияния выбросов загрязняющих веществ на атмосферный воздух выполнена на основании расчетов рассеивания загрязняющих веществ в приземном слое атмосферы.

С целью определения влияния фермы на атмосферный воздух произведен расчет приземных концентраций загрязняющих веществ. Расчет производился по каждому из выбрасываемых веществ, а также суммациям, предусмотренным списком предельно допустимых концентраций загрязняющих веществ в атмосферном воздухе.

Расчет выполнен на ПК по программе УПРЗА «Эколог-4.7» с учетом фона для площадки 500 м x 1100 м, высотой 2м, содержащей расчетный и базовый размер СЗЗ, ближайшую жилую застройку аг. Новый Двор.

В результате расчета рассеивания получены значения максимальных приземных концентраций загрязняющих веществ на границе расчетного и базового размера СЗЗ, а также концентрации на границе ближайшей жилой застройки в аг. Новый Двор.

Максимальные приземные концентрации вредных веществ МТФ «Новый Двор 777» составляют 0,38 долей ПДК, в районе ближайшей жилой застройки и СЗЗ.

По группам суммации максимальные приземные концентрации вредных веществ с учетом фона составят – 0,28 долей ПДК.

Взам.инв.№

Полп. и дата

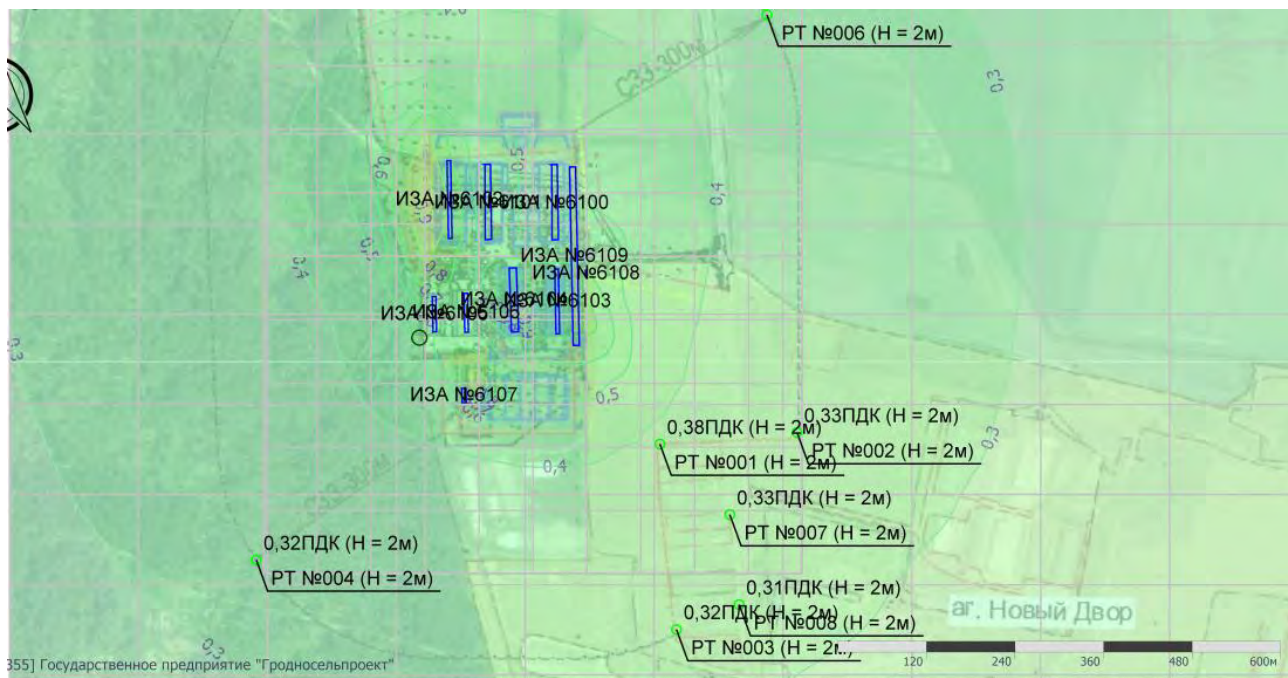
Инв.№ подл.

Изм.	Кол.	Лист	№ Док	Подпись	Дата

44/25-ОВОС

Лист

46



Анализ результатов рассеивания показывает, что приземные концентрации загрязняющих веществ от выбросов по всем ингредиентам как на границе жилой застройки, так и на границе расчетной СЗЗ не имеют превышения ПДК.

## 5.2 Прогноз и оценка уровня физического воздействия

Воздействие проектируемого объекта на окружающую среду по фактору физического воздействия не прогнозируется

## 5.3 Прогноз и оценка изменения состояния поверхностных и подземных вод

МТФ является крупным потребителем воды. Основной объем воды, используемый на производственные и хозяйственно-питьевые нужды, расходуется для содержания и поения животных.

Источником воды для производственного водоснабжения являются проектируемые артезианские скважины.

Для предотвращения и снижения неблагоприятных воздействий на поверхностные и подземные воды проектом предусмотрены мероприятия:

- система отведения, сбора, очистки сточных вод;
- контроль водопотребления путем устройства водомерных узлов со счетчиками воды во всех зданиях, в артезианских скважинах.

Сброс ливневых и производственных сточных вод от площадки промывных вод не должен производиться на рельеф.

Взам.инв.№

Полп. и дата

Инв.№ подл.

Изм.	Кол.	Лист	№ Док	Подпись	Дата

44/25-ОВОС

Лист

47

Эксплуатация объекта в соответствии с принятым проектным решением не приведет к изменению существующего состояния подземных и поверхностных вод.

Приведенные мероприятия по предотвращению и снижению возможного загрязнения почв (земель), а также по предотвращению и снижению неблагоприятных воздействий отходов производства будут способствовать, в том числе, предотвращению и снижению потенциального загрязнения поверхностных и подземных вод при возведении МТФ.

#### **5.4 Прогноз и оценка изменения состояния земельных ресурсов и почвенного покрова**

При соблюдении природоохранных требований при проведении строительных работ, при их непродолжительном характере и предусмотренная последующая рекультивация сведут к минимуму возможное негативное воздействие на почвенный покров рассматриваемой территории.

#### **5.5 Прогноз и оценка изменения состояния объектов растительного и животного мира**

Животный мир представлен в основном хорошо приспособленными к антропогенному воздействию видами. Пути миграции животных и птиц в ходе реализации проектных решений не затрагиваются.

В районе воздействия объекта отсутствуют ценные виды растений. Растительность рассматриваемого региона подвержена антропогенной трансформации.

Таким образом, при реализации планируемой деятельности не ожидается негативных последствий на состояние растительного и животного мира.

#### **5.6 Прогноз и оценка изменения состояния природных объектов, подлежащих особой или специальной охране**

Все особо охраняемые объекты расположены далеко от места планируемой деятельности, таким образом, на них не будет оказываться негативного воздействия.

#### **5.7 Прогноз и оценка изменения социально-экономических условий**

Ожидаемые социально-экономические последствия реализации планируемой деятельности по возведению МТФ связаны с позитивным эффектом в виде

Инв.№ подл.	Побл. и дата	Взам.инв.№
-------------	--------------	------------

										44/25-ОВОС	Лист
Изм.	Кол.	Лист	№ Док	Подпись	Дата						48



промышленных предприятий и организаций; обтирочный материал, загрязненный маслами (содержание масел менее 15%) и др.).

Инв.№ подл.	Подп. и дата	Взам.инв.№					44/25-ОВОС	Лист
Изм.	Кол.	Лист.	№ Док	Подпись	Дата			

## 6 МЕРОПРИЯТИЯ ПО ПРЕДОТВРАЩЕНИЮ, МИНИМИЗАЦИИ И (ИЛИ) КОМПЕНСАЦИИ ВОЗДЕЙСТВИЯ

К организационным и организационно-техническим мероприятиям относятся:

- соблюдать требования охраны окружающей среды при проведении строительных работ;
- не допускать захламленности выделов порубочными остатками, строительным и другим мусором во избежание лесных пожаров;
- все строительные материалы размещаются исключительно в границах проведения работ;
- строительная техника не должна иметь протечек масла и топлива;
- места для отдыха и приема пищи рабочих (бытовки), а также биотуалеты размещаются на технологической площадке;
- категорически запрещается повреждение всех элементов лесных насаждений (деревьев, кустарников, напочвенного покрова) за границей, отведенной для строительных работ площади;
- предусмотреть проведение авторского надзора за соблюдением требований охраны окружающей среды при производстве строительных работ;

### 6.1 Мероприятия по охране атмосферного воздуха от загрязнения

Обязательное мероприятие по охране атмосферного воздуха - создание системы локального мониторинга на предприятии. В рамках этой системы должен производиться регулярный контроль состояния атмосферного воздуха на границе жилой зоны по приоритетным загрязняющим веществам согласно разработанной документации.

Необходимо обеспечить жесткий контроль за всеми технологическими и техническими процессами, своевременное техническое обслуживание и ремонт оборудования с тем, чтобы концентрации загрязняющих веществ на границе санитарно-защитной зоны и за ее пределами не превышали предельно допустимых значений.

Производство работ на МТФ будет сопровождаться выделением загрязняющих веществ в атмосферный воздух.

На рассматриваемой МТФ выделение загрязняющих веществ в окружающую среду будет происходить:

- ✓ при процессах содержания, выращивания, откорма и воспроизводства сельскохозяйственных животных;
- ✓ при процессе хранения навоза;

Взам.инв.№

Подп. и дата

Инв.№ подл.

Изм.	Кол.	Лист	№ Док	Подпись	Дата

44/25-ОВОС

Лист

51



### 6.3 Мероприятия по охране поверхностных и подземных вод от загрязнения

Для уменьшения воздействия загрязнений на водный бассейн необходимо:

- ✓ обеспечение сбора, очистки и отведения сточных вод на производстве;
- ✓ отведение дождевых и талых сточных вод предусмотреть в систему дождевой канализации предприятия;
- ✓ эксплуатация технологического оборудования в соответствии с современными требованиями экологической безопасности;
- ✓ организация на предприятии производственного экологического контроля в соответствии с инструкцией об организации производственного контроля в области охраны окружающей среды;

Для уменьшения проникновения загрязняющих веществ в подземные воды:

- ✓ исключить размещение источников биологического и химического загрязнения почвы в поясах ЗСО артезианских скважин;
- ✓ проезды, дороги и объекты содержания транспортных средств должны быть запроектированы в комплексе с сетью дождевой канализации и иметь твердое водонепроницаемое покрытие;

Должны выполняться требования по содержанию территории:

- ✓ осуществление механизированной мойки и уборки покрытий;
- ✓ зоны озеленения должны быть ограждены бортовым камнем, исключаящим смыв грунта на дорожное полотно во время ливневых дождей;
- ✓ сбор и хранение мусора должен проводиться на выделенных огражденных площадках, оборудованных мусоросборниками, с твердым водонепроницаемым покрытием;

### 6.4 Мероприятия по минимизации негативного влияния отходов на окружающую среду

Безопасное обращение с отходами на предприятия должно осуществляться в соответствии с разработанной «Инструкцией по обращению с отходами производства».

Мероприятия по минимизации негативного влияния отходов производства на окружающую среду включают в себя:

- ✓ отдельный сбор отходов;
- ✓ организацию мест хранения отходов;

Инв.№ подл.	Полп. и дата	Взам.инв.№
-------------	--------------	------------

Изм.	Кол.	Лист	№ Док	Подпись	Дата	44/25-ОВОС	Лист
							53

- ✓ получение согласования о размещении отходов производства и заключение договоров со специализированными организациями по приему и утилизации отходов;
  - ✓ транспортировку отходов к местам переработки;
  - ✓ проведение инструктажа о сборе, хранении, транспортировке отходов и промсанитарии персонала в соответствии с требованиями органов ЦГиЭ и экологии.
- Организация мест временного хранения отходов включает в себя:
- ✓ наличие покрытия, предотвращающего проникновение токсичных веществ в почву и грунтовые воды;
  - ✓ защиту хранящихся отходов от воздействия атмосферных осадков и ветра;
  - ✓ наличие стационарных или передвижных механизмов для погрузки-разгрузки отходов при их перемещении;
  - ✓ соответствие состояния емкостей, в которых накапливаются отходы, требованиям транспортировки автотранспортом.

Выполнение на предприятии мероприятий по безопасному обращению с отходами направлены на:

- ✓ исключение возможности потерь отходов в процессе обращения с ними на территории предприятия;
- ✓ соответствие операций по обращению с отходами санитарно-гигиеническим требованиям;
- ✓ предотвращение аварийных ситуаций при хранении отходов;
- ✓ минимизацию риска неблагоприятного влияния отходов на компоненты окружающей среды.

Особое место в обращении с отходами производства занимают мероприятия по их утилизации и дальнейшему использованию.

В качестве мероприятий по утилизации отходов, образующихся в ходе строительства и эксплуатации объекта, рекомендуется следующее:

- ✓ вывоз на переработку (или обезвреживание) на специализированные перерабатывающие предприятия;
- ✓ повторное использование в качестве ВМР;
- ✓ вывоз на захоронение на полигон ТКО.

Определить на этапе строительства право собственности на строительные отходы. Согласно ст. 3 Закона «Об обращении с отходами» право собственности приобретают:

- ✓ производитель отходов (подрядная строительная организация) - с момента образования отходов, если иное не предусмотрено законодательством Республики

Инв.№ подл.	Полн. и дата	Взам.инв.№
-------------	--------------	------------

						44/25-ОВОС	Лист
Изм.	Кол.	Лист	№ Док	Подпись	Дата		54

Беларусь и (или) договором об использовании имущества, которое явилось источником образования этих отходов;

✓ юридическое или физическое лицо, в том числе индивидуальный предприниматель, - на основании сделки об отчуждении отходов или совершения других действий, свидетельствующих об обращении иным способом отходов в собственность.

Изложенные мероприятия в области обращения с отходами, в области предотвращения и снижения потенциальных неблагоприятных воздействий на земельные ресурсы, почвы, также будут направлены на предотвращение и снижение потенциальных неблагоприятных воздействий на окружающую среду.

Инв.№ подл.	Полл. и дата	Взам.инв.№						44/25-ОВОС	Лист
Изм.	Кол.	Лист.	№ Док	Подпись	Дата				

## ВЫВОДЫ ПО РЕЗУЛЬТАТАМ ПРОВЕДЕНИЯ ОЦЕНКИ ВОЗДЕЙСТВИЯ

Планируемая хозяйственная деятельность проектируемого объекта «Возведение молочно-товарной фермы «Новый Двор 777» при агрогородке Новый Двор Свислочского района» представляет собой возведение нового МТФ на 777 голо вблизи аг.Новый Двор, в состав которой будут входить здания и сооружения для содержания сельскохозяйственных животных с необходимой инженерной инфраструктурой.

Участок производства работ по возведению МТФ находится в охранной зоне Национального парка «Беловежская пуща». В соответствии с ст. 7 Закона «О государственной экологической экспертизе, стратегической экологической оценке и оценке воздействия на окружающую среду» от 18 июля 2016 г. планируемая хозяйственная деятельность попадет в перечень объектов, для которых проводится оценка воздействия на окружающую среду: *п. 1.31- объекты, хозяйственной и иной деятельности в границах особо охраняемых природных территорий, их охранных зон, территорий, зарезервированных для объявления особо охраняемыми природными территориями.*

Участок под строительство проектируемого объекта расположен в районе аг.Новый Двор Свислочского района Гродненской области.

Проектируемая МТФ «Новый Двор 777» расположена в границах существующей молочно-товарной фермы, здания которой частично подлежат демонтажу.

Рельеф участка спокойный, без заболоченности и зеленых насаждений.

Все здания связаны между собой внутриплощадочной сетью дорог и проездов с твердым покрытием.

Подъезд к объекту предусматривается по существующей дороге.

Территория расположения объекта характеризуется достаточным уровнем инженерного обеспечения и необходимым набором соответствующих коммуникаций для подключения, автотранспортная связь осуществляется по существующим автомагистралям.

Согласно анализу проектных решений по возведению МТФ воздействие на атмосферный воздух обусловлен новыми стационарными источниками выбросов загрязняющих веществ в атмосферный воздух.

Воздействие на земельные ресурсы при реализации планируемой хозяйственной деятельности не прогнозируется т.к. возведение осуществляется в границах существующего объекта сельскохозяйственного назначения. Прямые нарушения почв на этапе возведения будут связаны преимущественно с механическими воздействиями при планировке территории.

Взам.инв.№

Подп. и дата

Инв.№ подл.

Изм.	Кол.	Лист	№ Док	Подпись	Дата

44/25-ОВОС

Лист

56



## СПИСОК ИСПОЛЬЗОВАННЫХ ИСТОЧНИКОВ

1. Закон Республики Беларусь «О государственной экологической экспертизе, стратегической экологической оценке и оценке воздействия на окружающую среду» от 18 июля 2016 г. № 399-З.

2. ЭкоНиП 17.02.06-001-2021 «Охрана окружающей среды и природопользование. Правила проведения оценки воздействия на окружающую среду (Постановление Минприроды РБ от 31.12.2021 г. №19-Т)

3. Закон Республики Беларусь «Об обращении с отходами» от 20 июля 2007 г. № 271-З.

4. Закон Республики Беларусь «Об охране окружающей среды» от 26 ноября 1992 г. № 1982- XII в редакции Закона Республики Беларусь от 17 июля 2002 г. № 126-З.

5. Климатический справочник, режим доступа <http://www.pogoda.by/climat-directory>.

6. Регионы Республики Беларусь. — Т. 1. — Мн.: Национальный статистический комитет Республики Беларусь, 2018. — С. 237–262, С. 277–289.

7. Справочник «Водные объекты Республики Беларусь», режим доступа [http://www.cricuwr.by/static/INVENT\\_VO/FrontPage.htm](http://www.cricuwr.by/static/INVENT_VO/FrontPage.htm)

8. Особо охраняемые природные территории Республики Беларусь. Министерство природных ресурсов и охраны окружающей среды Республики Беларусь [Электронный ресурс]. – 2023. – Режим доступа: [https://minpriroda.gov.by/ru/osob\\_ohran-ru/](https://minpriroda.gov.by/ru/osob_ohran-ru/)

9. Сайт Свислочского районного Исполнительного комитета [Электронный ресурс], режим доступа <https://svisloch.gov.by/ru>

10. Сайт ГПУ «Национальный парк «Беловежская пуца», режим доступа <https://npbp.by/about/about-us-in-details/flora/>

11. Сайт «Беловежская пуца. XXI век» <https://bp21.org.by/ru/about/save.html>

Взам.инв.№

Полп. и дата

Инв.№ подл.

Изм.	Кол.	Лист	№ Док	Подпись	Дата

44/25-ОВОС

Лист

58