

Предварительное информирование юридических и физических лиц о проведении общественных обсуждений отчета об оценке воздействия на окружающую среду (ОВОС) по объекту: « *Возведение молочно-товарной фермы «Новый Двор 777» при агрогородке Новый Двор Свислочского района* »

**1. План-график по проведению ОВОС:**

Подготовка программы проведения ОВОС	Сентябрь-декабрь, 2025 г.
Подготовка отчета об ОВОС	Сентябрь-декабрь, 2025 г.
Проведение предварительного информирования граждан и юридических лиц о планируемой хозяйственной и иной деятельности (на официальном сайте местного исполнительного и распорядительного органа в сети Интернет в разделе «Общественные обсуждения» и в печатных средствах массовой информации (газета «Свіслацкая газета»))	Февраль, 2026 г.
Направление уведомления о планируемой хозяйственной и иной деятельности и программы проведения ОВОС затрагиваемым сторонам	не требуется*
Направление отчета об ОВОС затрагиваемым сторонам	не требуется*
Опубликование уведомления о проведении общественных обсуждений отчета об ОВОС на официальном сайте местного исполнительного и распорядительного органа в сети Интернет в разделе «Общественные обсуждения» и в печатных средствах массовой информации (газета «Свіслацкая газета»)	Февраль, 2026 г.
Проведение общественных обсуждений на территории: Республики Беларусь (примечание: не менее 30 календарных дней согласно п. 47 постановления Совета Министров Республики Беларусь №458 от 14.06.2016) затрагиваемых сторон*	Февраль, 2026 г. – Март 2026 г.
Проведение консультаций по замечаниям затрагиваемых сторон*	Февраль, 2026 г. – Март 2026 г.
Проведение собрания по обсуждению отчета об ОВОС	Будет сообщено дополнительно, в случае обращения граждан
Доработка отчета об ОВОС по замечаниям	<b>Дополнительная неделя, в случае обращения граждан</b>
Оформление протокола общественных обсуждений отчета об ОВОС	Март, 2026 г.
Представление отчета об ОВОС в составе предпроектной (предынвестиционной), проектной документации на государственную экологическую экспертизу	Март, 2026 г.
Принятие решения в отношении планируемой деятельности	10 дней с момента получения заключения ГЭЭ

\*\* заполняется в случае, если планируемая деятельность может оказывать значительное вредное воздействие (объект не попадает в Добавление I Конвенции об оценке воздействия на окружающую среду в трансграничном контексте

## **2. Сведения о планируемой хозяйственной деятельности и альтернативных вариантах ее размещения и (или) реализации**

Проектируемая МТФ «Новый Двор 777» расположена в границах существующей молочно-товарной фермы, здания которой частично подлежат демонтажу.

Рельеф участка спокойный, без заболоченности и зеленых насаждений.

Все здания связаны между собой внутриплощадочной сетью дорог и проездов с твердым покрытием.

Подъезд к объекту предусматривается по существующей дороге.

Территория расположения объекта характеризуется достаточным уровнем инженерного обеспечения и необходимым набором соответствующих коммуникаций для подключения, автотранспортная связь осуществляется по существующим автомагистралям.

Проектом предусмотрено возведение МТФ на 777 голо вблизи аг.Новый Двор, в состав которой будут входить следующие здания и сооружения:

- коровник на 388 голов боксового содержания, поз. 1 по г.п.;
- коровник на 389 голов боксового содержания, поз. 2 по г.п.;
- здание на 200 сухостойных коров и 250 нетелей, поз.3 по г.п.;
- выгульная площадка, поз.1.1-3.1 по г.п.;
- доильно-молочный блок, поз. 4 по г.п.
- блок вспомогательных помещений, поз. 5 по г. п.;
- насосная станция навозных стоков, поз. 6 по г.п.;
- площадка для погрузки навоза, поз. 7,8 по г.п.;
- локальная емкость на 200 м3, поз. 9,22 по г.п.;
- технологический водный объект, поз.10,23 по г.п.;
- въездной дезбарьер, поз. 11,12,13 по г.п.:
- водонапорная башня емкостью 95 м3 , поз. 14 по г.п.;
- крытый дезбарьер, поз.15 по г.п.;
- проходная, поз.16 по г.п.;
- автомобильная парковка на 4 машиноместа, поз.17 по г.п.;
- здание молодняка на 335 голов, поз. 18 по г.п.;
- здание для содержания телят на 330 голов, поз.19 по г.п.;
- выгульная площадка, поз.18.1-19.2 по г.п.;
- переходная галерея с блоком вспомогательных помещений , поз.20 по г.п.;
- площадка для погрузки навоза, поз.21 по г.п.;
- траншея для хранения силоса (сенажа) на 2000 (1400) тонн, поз. 24-28 по г.п.;
- здание для хранения концентратов, поз. 29 по г.п.;

- весы электронные стационарные платформенные автомобильные ВМА 60/18, поз. 30 по г.п.;

-весовая, поз.31 по г.п.;

- площадка для отдыха, поз. 32 по г.п.;

- накопительная емкость сточных вод  $V=41$  м<sup>3</sup>, поз. 33 по г.п.;

- накопительная емкость производственных сточных вод  $V=10,5$  м<sup>3</sup>, поз. 34 по г.п.;

Демонтируемые здания и сооружения:

- коровник, поз.1Д, 2Д,3Д по г.п.;

- навес, поз.4Д, 8Д, 9Д по г.п.;

- корнеплодохранилище, поз.5Д по г.п.;

- сенажные траншеи, поз.6Д по г.п.;

- весовая для скота, поз.7Д по г.п.;

- площадка для погрузки навоза, поз.10Д по г.п.;

Существующие здания и сооружения:

- телятник, поз.37-38 по г.п.;

- площадка для установки контейнеров ТКО, поз.39 по г.п.;

- ЗТП, поз.40 по г.п.;

В результате изучения земельно-кадастровой документации и, учитывая требования технических нормативных правовых актов в области архитектурной, градостроительной и строительной деятельности, охраны окружающей среды, а также учитывая наличие достаточных площадей для размещения новых зданий, наличие инженерной инфраструктуры, трудовых ресурсов и возможности интеграции с действующим производством (организация коммуникаций, управляемость производства), выбранный участок является оптимальным вариантом для размещения проектируемого строительства.

### **3. Карта-схема альтернативных вариантов размещения планируемой хозяйственной деятельности**

В качестве показателей сравнения были приняты факторы, характеризующие воздействие на окружающую среду, изменение социально-экономических условий и т.д.

Изменение показателей при реализации каждого из альтернативных вариантов планируемой деятельности оценивалось по шкале от «отсутствует» до «присутствует»

Вариант 1 – возведение МТФ «Новый Двор 777» в границах существующей МТФ с демонтажем существующих зданий и сооружений, с последующим перераспределением поголовья КРС.

Вариант 2 – возведение МТФ «Новый Двор 777» за пределами существующей МТФ, с выделением нового земельного участка.

Вариант «нулевая альтернатива» – отказ от строительства объекта.

К положительным факторам «нулевой» альтернативы можно отнести:

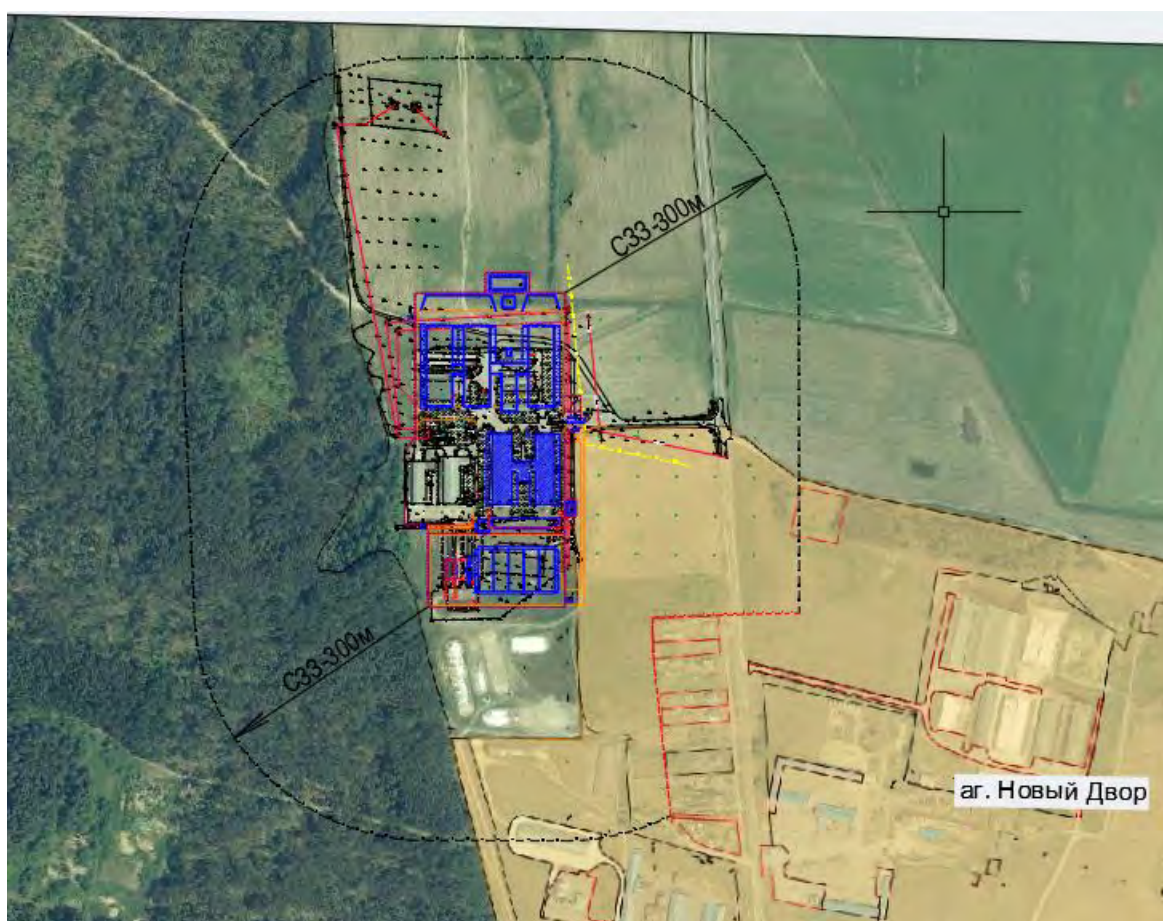
- отсутствие отрицательных последствий, в результате вредных воздействий на окружающую среду в процессе строительных работ (в ходе реализации проектных решений);

- отсутствие затрат на реализацию проектных решений.

Отрицательный фактор:

- упущение выгоды для реализации социальных программ.

Вариант 1 является приоритетным вариантом реализации планируемой хозяйственной деятельности. При его реализации трансформация основных компонентов окружающей среды незначительна, а по производственно-экономическим и социальным показателям обладает положительным эффектом. Негативное воздействие от рассматриваемого объекта на окружающую среду и здоровье человека будет минимальным.



#### **4. Сведения о предполагаемых методах и методиках прогнозирования и оценки, которые будут использованы для ОВОС**

При проведении ОВОС используется:

- достоверная и актуальная исходная информация;

- методы и методики прогнозирования, оценки и расчетные данные, в соответствии с нормативно-правовыми актами, техническими нормативно-правовыми актами Республики Беларусь.

**5. В отчете об ОВОС будет приведена информация по следующим разделам:**

1. Оценка существующего состояния окружающей среды:
  - Природные компоненты и объекты
  - Природно-ресурсный потенциал территории планируемой деятельности.
  - Социально-экономические условия.
2. Воздействие планируемой деятельности (объекта) на окружающую среду:
  - Воздействие на атмосферный воздух
  - Воздействие физических факторов
  - Воздействие на поверхностные и подземные воды
  - Воздействие на земельные ресурсы и почвенный покров
  - Воздействие на растительный и животный мир
  - Воздействие на природные объекты, подлежащие особой или специальной охране
  - Образование отходов производства.
3. Прогноз и оценка возможного изменения состояния окружающей среды.
4. Мероприятия по предотвращению, минимизации и (или) компенсации воздействия, в т.ч. мероприятия по снижению риска возникновения проектных и запроектных аварийных ситуаций.
5. Оценка возможного значительного вредного трансграничного воздействия планируемой деятельности
6. Условия для проектирования объекта.
7. Оценка значимости воздействия объекта на окружающую среду